

МИНИСТЕРСТВО ЗДРАВООХРАНЕНИЯ ИРКУТСКОЙ ОБЛАСТИ
ОБЛАСТНОЕ ГОСУДАРСТВЕННОЕ БЮДЖЕТНОЕ ПРОФЕССИОНАЛЬНОЕ
ОБРАЗОВАТЕЛЬНОЕ УЧРЕЖДЕНИЕ
«САЯНСКИЙ МЕДИЦИНСКИЙ КОЛЛЕДЖ»

ФОНД ОЦЕНОЧНЫХ СРЕДСТВ
профессионального модуля
ПМ.03. ОСУЩЕСТВЛЕНИЕ МЕДИЦИНСКОЙ РЕАБИЛИТАЦИИ И
АБИЛИТАЦИИ
основной профессиональной образовательной программы среднего
профессионального образования
по специальности 31.02.01 Лечебное дело

Саянск

2025

Фонд оценочных средств (ФОС) профессионального модуля ПМ. 03 Осуществление медицинской реабилитации и абилитации разработан на основании: Федерального государственного образовательного стандарта (далее – ФГОС) среднего профессионального образования по специальности 31.02.01 Лечебное дело, утвержденного приказом Министерства просвещения Российской Федерации № 526 от 04 июля 2022 г.;

- рабочей программы профессионального модуля 03 Осуществление медицинской реабилитации и абилитации

- учебного плана ОГБПОУ «Саянский медицинский колледж»;

- локальных актов ОГБПОУ «Саянский медицинский колледж».

Разработчики:

Черняева Я.Е. преподаватель ПМ 03 Осуществление медицинской реабилитации и абилитации ОГБПОУ «Саянский медицинский колледж».

Рассмотрено на заседании цикловой методической комиссии профессиональных модулей специальности Лечебное дело

Протокол № 9 от «18» июня 2025 г.

Председатель ЦМК _____ / Е.В.Буленкова /

Одобрено на заседании методического совета

Протокол № 6 от «18» июня 2025 г.

Заместитель директора по учебной работе _____ / О.И.Комолкина



СОДЕРЖАНИЕ

1.	Паспорт фонда оценочных средств	4
1.1	Общие положения	4
1.2	Система контроля и оценки освоения программы ПМ	6
1.2.1.	Текущий контроль при освоении программы ПМ	6
1.2.2.	Промежуточная аттестация по ПМ	6
1.2.3.	Мониторинг эффективности образовательного процесса по ПМ	11
2	Комплект заданий для подготовки обучающихся к освоению программы учебной дисциплины.	11
2.1.	Фонд оценочных средств для текущего контроля по МДК 03.01	12
3.1.	Фонд оценочных средств для промежуточной аттестации по ПМ	14
3.2.1	Фонд оценочных средств по ПП	28
3.2.2.	Фонд оценочных средств для экзамена по модулю	36
3.2.3.	Фонд оценочных средств для мониторинга эффективности образовательного процесса	38
4	Перечень приложений к комплекту ФОС	
	Приложение 1	38
	Приложение 2	42
	Приложение 3	64
	Приложение 4	78
	Приложение 5	81
	Приложение 6	83
5	Лист согласования.	87

1. Паспорт фонда оценочных средств

1.1. Общие положения

Фонд оценочных средств предназначен для контроля и оценки образовательных достижений обучающихся, осваивающих ПМ.03 Осуществление медицинской реабилитации и абилитации программы подготовки специалистов среднего звена по специальности 31.02.01 Лечебное дело.

Результатом освоения профессионального модуля является готовность обучающегося к выполнению вида профессиональной деятельности Осуществление медицинской реабилитации и абилитации и соответствующие ему общие и профессиональные компетенции.

ОК 01. Выбирать способы решения задач профессиональной деятельности применительно к различным контекстам

ОК 02. Использовать современные средства поиска, анализа и интерпретации информации и информационные технологии для выполнения задач профессиональной деятельности

ОК 03. Планировать и реализовывать собственное профессиональное и личностное развитие, предпринимательскую деятельность в профессиональной сфере, использовать знания по финансовой и правовой грамотности в различных жизненных ситуациях;

ОК 04. Эффективно взаимодействовать и работать в коллективе и команде

ОК 05. Осуществлять устную и письменную коммуникацию на государственном языке Российской Федерации с учетом особенностей социального и культурного контекста.

ОК 09. Пользоваться профессиональной документацией на государственном и иностранном языках.

Фонд оценочных средств включает материалы для проведения текущей и промежуточной аттестации и позволяет оценить:

• приобретение практического опыта:

ПО 1- проведения доврачебного функционального обследования и оценки функциональных возможностей пациентов и инвалидов с последствиями травм, операций, хронических заболеваний на этапах реабилитации;

ПО 2 - проведения экспертизы временной нетрудоспособности; ПО 3 - оценивать уровень боли;

ПО 4 - осуществлять паллиативную помощь пациентам при хроническом болевом синдроме у всех возрастных категорий пациентов;

ПО 5 - реабилитации инвалидов, одиноких лиц, участников военных действий и лиц из группы социального риска;

ПО 6 - обучения инвалидов, одиноких лиц, участников военных действий и лиц из группы социального риска и их окружения организации рационального питания, обеспечению безопасной среды, применению физической культуры;

ПО 7 - осуществления психологической реабилитации;

ПО 8- проведения комплексов лечебной физкультуры для инвалидов, одиноких лиц, участников военных действий и лиц из группы социального риска;

ПО 9 - осуществления основных физиотерапевтических процедур по назначению врача.

• освоение умений:

У 1 - проводить доврачебное функциональное обследование и оценку функциональных возможностей пациентов и инвалидов с последствиями травм, операций, хронических заболеваний на этапах реабилитации;

У 2- определять показания и противопоказания к санаторно-курортному лечению; У 3 - составлять программу индивидуальной реабилитации;

У 4 - оценивать уровень боли;

- У 5 - оказывать паллиативную помощь пациентам при хроническом болевом синдроме у всех возрастных категорий пациентов;
- У 6 - проводить комплекс упражнений по лечебной физкультуре при различных заболеваниях;
- У 7 - проводить основные приемы массажа и лечебной физкультуры; У 8 - проводить физиотерапевтические процедуры;
- У 9 - организовывать реабилитацию пациентов;
- У 10 - проводить медико-социальную реабилитацию инвалидов, одиноких лиц, участников военных действий, лиц с профессиональными заболеваниями и лиц из группы социального риска.
- усвоение знаний
- 3 1 - основ законодательства в обеспечении социальной защиты населения; 3 2- видов, форм и методов реабилитации;
- 3 3 - основ социальной реабилитации;
- 3 4 - принципов экспертизы временной нетрудоспособности при различных заболеваниях и травмах;
- 3 5 - групп инвалидности и основ освидетельствования стойкой утраты нетрудоспособности в медико-социальной экспертизе;
- 3 6 - общего и специального физиологического воздействия физических упражнений и массажа на организм человека;
- 3 7 - психологических основ реабилитации;
- 3 8 - общего и специального физиологического воздействия санаторно-курортного лечения на организм человека;
- 3 9 - показаний и противопоказаний к санаторно-курортному лечению;
- 3 10 - алгоритм действия фельдшера при оказании паллиативной помощи при хроническом болевом синдроме у всех возрастных категорий пациентов;
- 3 11- принципы фармакотерапии при оказании паллиативной помощи при хроническом болевом синдроме у всех возрастных категорий пациентов;
- 3 12 - основных видов физиотерапевтических процедур и возможностей их применения в реабилитации;
- 3 13 - особенностей организации социальной помощи пожилым, престарелым людям и инвалидам;
- 3 14 - принципов медико-социальной реабилитации инвалидов, одиноких лиц, участников военных действий, лиц с профессиональными заболеваниями и лиц из групп социального риска.

1.2. Система контроля и оценки освоения программы ПМ.03

1.2.1. Текущий контроль при освоении программы ПМ.03 текущий контроль при освоении теоретического курса МДК 03.01.

МДК 03. 01. Осуществление медицинской реабилитации и абилитации.

Предметом оценки при освоении теоретического курса МДК 03.01 являются требования ППСЗ к «знаниям» и «умениям», обязательным при реализации ПМ.

Текущий контроль проводится с целью оценки систематичности учебной работы обучающегося, включает в себя ряд контрольных мероприятий, реализуемых в рамках аудиторной и внеаудиторной самостоятельной работы обучающегося.

Применяется устный, письменный контроль. Используются следующие формы текущего контроля: фронтальный, групповой, индивидуальный опрос, собеседование, тестовый контроль, терминологический контроль, заполнение графологических структур, решение ситуационных задач, кроссвордов.

1.2.1. Промежуточная аттестация по ПМ 03

Промежуточная аттестация проводится с целью установления уровня и качества подготовки обучающихся по специальности 31.02.01. Лечебное дело в части требований к результатам освоения программы ПМ.03 Осуществление медицинской реабилитации и абилитации и определяет:

- сформированность профессиональных компетенций, динамику формирования общих компетенций и обеспечивающих их умений;
- сформированность умения применять теоретические знания, приобретенный практический опыт при решении практических задач в условиях, приближенных к будущей профессиональной деятельности;
- соответствие усвоенных алгоритмов практической деятельности заданному эталону деятельности;
- усвоение объема профессионально значимой информации, необходимого для формирования компетенций вида профессиональной деятельности.

Элемент модуля	Форма промежуточной аттестации
МДК 03.01	экзамен
ПМ. 03.	экзамен по профессиональному модулю

Промежуточная аттестация проводится в соответствии с графиком учебного процесса, учебного плана ОГБПОУ «Саянский медицинский колледж» по специальности 31.02.01. Лечебное дело.

• дифференцированный зачет по производственной практике ПМ

Контроль и оценка результатов производственной практики ПП.03.01 направлены на проверкуразвития общих и сформированности профессиональных компетенций, приобретенияпрактического опыта.

Оценка сформированности профессиональных и общих компетенций, практического опыта, усвоенных умений осуществляется с использованием наблюдения за работой во время практики, анализа результатов наблюдения, экспертной оценки отчетов по практике и выполнения индивидуальных заданий.

экзамен по МДК

- форма промежуточной аттестации и организация контроля и оценки освоения

МДК 03.01 Осуществление медицинской реабилитации и абилитации.

Формой промежуточной аттестации и организации контроля и оценки освоения программы МДК.03.01 является контрольное тестирование из 120 вопросов, вариант задания из 80 тестовых заданий открытой формы индивидуально для каждого экзаменуемого формирует компьютер.

Экзамен проводится с целью установления уровня и качества подготовки обучающихся и определяет:

- полноту и прочность теоретических знаний;
- сформированность умения применять теоретические знания при решении практических задач в условиях, приближенных к будущей профессиональной деятельности.

Оценочные средства составлены на основе рабочей программы профессионального модуля (МДК) и охватывают наиболее актуальные разделы и темы. Тестовые задания экзамена приближены к условиям будущей профессиональной деятельности обучающихся.

Экзамен квалификационный по ПМ.03

Формой промежуточной аттестации и организации контроля и оценки освоения программы МДК.01.01 является контрольное тестирование из 120 вопросов, вариант задания из 80 тестовых заданий открытой формы индивидуально для каждого экзаменуемого формирует компьютер.

Экзамен проводится с целью установления уровня и качества подготовки обучающихся и определяет:

- полноту и прочность теоретических знаний;
- сформированность умения применять теоретические знания при решении практических задач в условиях, приближенных к будущей профессиональной деятельности.

Экзамен по профессиональному модулю 03

Экзамен по модулю является обязательной формой аттестации по итогам освоения программы ПМ.03

Результатом освоения ПМ.03 является готовность обучающегося к выполнению вида профессиональной деятельности Осуществление медицинской реабилитации и абилитации, сформированность профессиональных компетенций, положительная динамика формирования общих компетенций, определенных в разделе «Требования к результатам освоения ППСЗ» ФГОС СПО по специальности 31.02.01. Лечебное дело.

Итогом экзамена по ПМ.03 является решение: «вид профессиональной деятельности освоен /не освоен».

Экзамен квалификационный ПМ.03. Эк проводится в форме выполнения оценочных заданий, представленных в экзаменационном билете.

В результате аттестации по профессиональному модулю осуществляется комплексная проверка следующих профессиональных и общих компетенций:

Профессиональные и общие компетенции	Показатели оценки результата
ПКЗ.1. Проводить доврачебное функциональное обследование и оценку функциональных возможностей пациент и инвалидов с последствиями травм, операций, хронических заболеваний на этапах реабилитации.	<ul style="list-style-type: none">- правильность оценки функциональных возможностей пациентов и инвалидов с последствиями травм, операций, хронических заболеваний на этапах реабилитации;- правильность выделения приоритетного диагноза- точность анализирования показателей заболеваемости с временной утратой трудоспособности;- правильность создания плана медицинских, профилактических, социальных мероприятий, направленных на оздоровление условий труда, снижение заболеваемости.

<p>ПК 3.2. Оценивать уровень боли и оказывать паллиативную помощь при хроническом болевом синдроме у всех возрастных категорий пациентов.</p>	<ul style="list-style-type: none"> - полнота знаний нормативно-правовой базы по осуществлению паллиативной помощи; - правильность создания общих и индивидуальных планов по паллиативной помощи пациентам; - последовательность и точность выполнения манипуляций больным, нуждающимся в паллиативной помощи; - правильность осуществления социальной и психологической помощи больным и близким; - грамотность оформления медицинской документации.
---	---

<p>ПК 3.3. Проводить медико-социальную реабилитацию инвалидов, одиноких лиц, участников военных действий и лиц из группы социального риска.</p>	<ul style="list-style-type: none"> - полнота знаний нормативно-правовой базы по осуществлению медицинской реабилитации инвалидов, одиноких лиц, участников военных действий и лиц из группы социального риска; - правильность создания общих и индивидуальных планов по медицинской реабилитации инвалидов, одиноких лиц, участников военных действий и лиц из группы социального риска; - правильность проведения комплексов ЛФК, медицинского массажа и физиотерапевтических процедур - обоснованность направлений на санаторно-курортное лечение - точность рекомендаций по диетотерапии - грамотность оформления медицинской документации
<p>ОК 1. Выбирать способы решения задач профессиональной деятельности применительно к различным контекстам</p>	<p>соответствие выбранных средств и способов деятельности поставленным целям; соотнесение показателей результата выполнения профессиональных задач со стандартами</p>
<p>ОК 2. Использовать современные средства поиска, анализа и интерпретации информации и информационные технологии для выполнения задач профессиональной деятельности.</p>	<p>демонстрация полноты охвата информационных источников и достоверности информации; оптимальный выбор источника информации в соответствии с поставленной задачей; соответствие найденной информации поставленной задаче</p>
<p>ОК 3. Планировать и реализовывать собственное профессиональное и личностное развитие, предпринимательскую деятельность в профессиональной сфере, использовать знания по финансовой грамотности в различных жизненных ситуациях.</p>	<p>получение дополнительных профессиональных знаний путем самообразования, проявление интереса к инновациям в области профессиональной деятельности.</p>
<p>ОК 4. Эффективно взаимодействовать</p>	<p>- соблюдение норм делового общения и профессиональной этики во взаимодействии с коллегами, руководством, потребителями.</p>
<p>ОК 05. Осуществлять устную и письменную коммуникацию на государственном языке Российской Федерации с учетом особенностей социального и культурного</p>	<p>-соответствие устной и письменной речи нормам государственного языка</p>

<p>контекста, и работать в коллективе и команде.</p>	
<p>ОК 7. Содействовать сохранению окружающей среды, ресурсосбережению, применять знания об изменении климата, принципы бережливого производства, эффективно действовать в чрезвычайных ситуациях.</p>	<p>- организация и осуществление деятельности по сохранению окружающей среды в соответствии с законодательством и нравственно-этическими нормами;</p>
<p>ОК 9. Пользоваться профессиональной документацией на государственном и иностранном языках.</p>	<p>оформление медицинской документации в соответствии нормативными правовыми актами; соответствие устной и письменной речи нормам государственного языка</p>

1.2.3. Мониторинг эффективности образовательного процесса по ПМ.03

Контроль приобретенного практического опыта, знаний умений и в виде «срезов знаний» проводится:

- для определения уровня освоения программы ПМ;
- для получения данных, свидетельствующих о возможном снижении/повышении качества преподавания и корректировки программы ПМ;
- для обеспечения самооценки качества реализации ППСЗ специальности;

Контроль осуществляется по истечении не менее трех месяцев после окончания изучения профессионального модуля в форме тестирования, практических заданий.

1. Комплект заданий для подготовки обучающихся к освоению ПМ.03

2.1. Задания для подготовки обучающихся к текущему контролю по МДК.03.01

Для подготовки к практическим занятиям по каждому разделу составлены контрольные вопросы, задания для подготовки к оценке освоения умений.

2.2. Задания для подготовки обучающихся к промежуточной аттестации по ПМ.03

2.2.1.	Задания для подготовки обучающихся к дифференцированному зачету по ПП.03.01	МДК.03.01. <i>Осуществление медицинской реабилитации и абилитации</i> 1. Перечень видов работ. 2. Перечень практических манипуляций.	Приложение 1. Перечень видов работ для подготовки обучающихся к дифференцированному зачету по ПП 03.01. Приложение 4. Перечень практических манипуляций к дифференцированному зачету по ПП.03.01
2.2.2.	Задания для подготовки обучающихся к экзамену по МДК.03.01. Осуществление медицинской реабилитации и абилитации	МДК.03.01. Осуществление медицинской реабилитации и абилитации	Приложение 5. Перечень вопросов для подготовки к экзамену по МДК.03.01. Осуществление медицинской реабилитации и абилитации Приложение 4. Перечень практических заданий для проведения экзамена по МДК 03.01 Осуществление медицинской реабилитации и абилитации
2.2.3.	Комплект заданий для подготовки обучающихся к экзамену квалификационному.	Задания для подготовки обучающихся к проверке результатов усвоения знаний и освоения ПК по программе ПМ: 1. Перечень вопросов для подготовки к проверке результатов усвоения знаний и освоения ПК по программе ПМ.	. Перечень ситуационных задач для экзамена квалификационного по ПМ.03

2. Фонд оценочных средств для проверки освоения ПМ.03

2.1. Фонд оценочных средств для текущего контроля по МДК.03.01

Комплект ФОС для текущего контроля по МДК включает контрольно - оценочные материалы для проверки результатов освоения программ теоретического курса МДК.

Формы и методы текущего контроля учебной дисциплины и формируемые общие и профессиональные компетенции по темам (разделам).

Элемент ПМ, МДК Наименование темы	Форма и методы контроля		Проверяемые У, З, ПО	Формируемые ОК и ПК
	Формы контроля	Методы контроля		
МДК 03.01				
Тема 1.1. Организационно-методические основы медицинской реабилитации и абилитации	тестовый контроль		ПО 1,7 У 1,3,9 З 2,3,14	ОК 1-9 ПК 3.1, 3.2,3.3
Тема 1.2. Медико-социальная экспертиза	тестовый контроль	-устный контроль	ПО 1, 2 У 1, 9 З 4, 5	ОК 1-9 ПК 3.1, 3.2,3.3
Тема 1.3. Психосоциальная реабилитация	тестовый контроль	-устный контроль	ПО 1,7 У 1,5,10 З 2,3, 10	ОК 1-9 ПК 3.1, 3.2,3.3
Тема 1.4. Санаторно-курортное лечение	тестовый контроль	-устный контроль	ПО 1 У 1,2,3 З 8,9	ОК 1-9 ПК 3.1, 3.2,3.3
Тема 1.5. Организация медико-социальной реабилитации отдельных категорий населения	тестовый контроль	-устный контроль	ПО 1,2 У 1, 9 З 4,5	ОК 1-9 ПК 3.1, 3.2,3.3
Тема 2.1 Медицинская реабилитация пациентов с заболеваниями сердечно-сосудистой системы	тестовый контроль	-устный контроль	ПО 1,7 У 1,5, 10 З 2,3, 10, 11	ОК 1-9 ПК 3.1, 3.2,3.3

Тема 2.2. Медицинская реабилитация пациентов с заболеваниями дыхательной системы	тестовый контроль	-устный контроль	ПО 1,7 У 1,5, 10 З 2,3, 10, 11	ОК 1-9 ПК 3.1, 3.2,3.3
Тема 2.3. Медицинская реабилитация пациентов с заболеваниями эндокринной системы	тестовый контроль	-устный контроль	ПО 1,7 У 1,5, 10 З 2,3, 10, 11	ОК 1-9 ПК 3.1, 3.2,3.3
Тема 2.4. Медицинская реабилитация пациентов с заболеваниями внутренних органов	тестовый контроль	-устный контроль	ПО 1,7 У 1,5, 10 З 2,3, 10, 11	ОК 1-9 ПК 3.1, 3.2,3.3
Тема 2.5. Медицинская реабилитация и абилитация пациентов с заболеваниями и травмами нервной системы	тестовый контроль	-устный контроль	ПО 1,7 У 1,5, 10 З 2,3, 10, 11	ОК 1-9 ПК 3.1, 3.2,3.3
Тема 2.6. Медицинская реабилитация пациентов с заболеваниями и травмами опорно-двигательного аппарата	тестовый контроль	-устный контроль	ПО 1,7 У 1,5, 10 З 2,3, 10, 11	ОК 1-9 ПК 3.1, 3.2,3.3
Тема 2.7. Медицинская реабилитация и абилитация пациентов с нарушениями зрения и слуха	тестовый контроль	-устный контроль	ПО 1,7 У 1,5, 10 З 2,3, 10, 11	ОК 1-9 ПК 3.1, 3.2,3.3
Тема 2.8. Медицинская реабилитация и абилитация пациентов с психическими расстройствами и расстройствами поведения	тестовый контроль	-устный контроль	ПО 1,7 У 1,5, 10 З 2,3, 10, 11	ОК 1-9 ПК 5,7,8,9,11

Тема 2.9. Медицинская реабилитация пациентов с онкологическими заболеваниями	тестовый контроль	-устный контроль	ПО 1,7 У 1,5, 10 З 2,3, 10, 11	ОК 1-9 ПК 3.1, 3.2,3.3
Тема 3.1. Цели, задачи и функции паллиативной помощи	тестовый контроль	-устный контроль	ПО 1,8 У 1, 10 З 13,14	ОК 1-9 ПК 3.1, 3.2,3.3
Тема 3.2. Хронический болевой синдром. Основные принципы лечения хронического болевого синдрома	тестовый контроль	-устный контроль	ПО 1,7 У 1,5, 10 З 2,3, 10, 11	ОК 1-9 ПК 3.1, 3.2,3.3
Тема 3.3. Особенности ухода за паллиативными пациентами	тестовый контроль	-устный контроль	ПО 1,8 У 1, 10 З 13,14	ОК 1-9 ПК 3.1, 3.2,3.3
Тема 3.4. Паллиативная помощь в последние дни и часы жизни человека	тестовый контроль	-устный контроль	ПО 1,8 У 1, 10 З 13,14	ОК 1-9 ПК 3.1, 3.2,3.3

регистрация результатов текущего контроля

Показатели результатов текущего контроля по теоретическим и практическим занятиям МДК выставляются в соответствующие графы «Журнала учета теоретического обучения» в виде отметок по пятибалльной шкале.

3.1. Фонд оценочных средств для промежуточной аттестации по ПМ.03

3.2.1. Фонд оценочных средств для дифференцированного зачета по ПП по МДК 03.01

- пакет преподавателя
- условия проведения дифференцированного зачета по ПП.03.01

Место проведения: дифференцированный зачет по ПП.03.01 МДК 03.01 проводится в кабинете № 3 Пропедевтика клинических дисциплин.

- критерии оценки освоения программы ПП.03.01

Оценка по производственной практике выставляется на основании характеристики профессиональной деятельности обучающегося на производственной практике при анализе документов, свидетельствующих о выполнении программы производственной практики:

- дневник производственной практики;
- отчет по производственной практике;
- характеристика;
- аттестационный лист;
- индивидуальное задание (индивидуальная карта реабилитации пациента).

Критерии оценки освоения программы ПП.03.01

<i>оценка</i>	<i>практическая деятельность</i>	<i>анализ документов</i>
5 (отлично)	<p>При осуществлении профессиональной деятельности во время учебной практики обучающийся активно проявлял интерес, выполнил все манипуляции соответственно видам работ для ПП. Выставляется обучающемуся, показавшему умение свободно выполнять практические задания, приближенные к будущей профессиональной деятельности, освоившему всю базу нормативной документации, усвоившему взаимосвязь основных понятий и их значения для освоения вида профессиональной деятельности</p> <p>Осуществление профессионального ухода за пациентами демонстрирует прочность и обучающийся всесторонне понимает и свободно оперирует основными понятиями, полученными при освоении ПП; могут быть допущены недочеты в определении понятий, исправленные обучающимся самостоятельно.</p>	<p>Отчетная документация (дневник) заполняются своевременно, четко, аккуратно в соответствии с требованиями.</p>
4 (хорошо)	<p>Выставляется обучающемуся, показавшему умение выполнять практические задания, приближенные к будущей профессиональной деятельности, освоившему основную нормативную документацию, усвоившему взаимосвязь основных понятий и их значения для освоения вида профессиональной деятельности</p> <p>Осуществление профессионального ухода за пациентами демонстрирует профессиональную направленность полученных знаний и умений;</p> <p>обучающийся понимает и оперирует основными понятиями, полученными при освоении ПП; допущены недочеты в определении понятий.</p>	<p>Отчетная документация (дневник) заполняются своевременно, аккуратно, но допущено незначительное несоответствие требованиям.</p>
3 (удовлетворительно)	<p>Обучающийся при выполнении практических заданий показал недостаточные умения по осуществлению профессиональной деятельности, не достаточно ориентируется в нормативной документации, не усвоил взаимосвязь основных понятий и их значения для освоения вида профессиональной деятельности</p> <p>Осуществление профессионального ухода за пациентами обучающийся слабо оперирует основными понятиями, полученными при освоении ПП; допускает ошибки в определении понятий.</p>	<p>Отчетная документация (дневник) заполняются аккуратно, но несвоевременно, допущено значительное несоответствие требованиям.</p>
2 (неудовлетворительно)	<p>Обучающийся при выполнении практических заданий не показал умения по осуществлению профессиональной деятельности, не</p>	<p>Отчетная документация (дневник) заполняются</p>

	<p>ориентируется в нормативной документации, не усвоил взаимосвязь основных понятий и их значения для освоения профессиональной деятельности для освоения вида профессиональной деятельности Осуществление профессионального ухода за пациентами обучающийся плохо оперирует основными понятиями, полученными при освоении ПП; допускает грубые ошибки в определении понятий.</p>	<p>несвоевременно, без соответствия требованиям.</p>
--	---	--

Проверяемые результаты обучения по УП.03.01

Получение общего и вводного инструктажей по охране труда, противопожарной и инфекционной безопасности.	ПО 1	У1	- выполнение работ с соблюдением правил охраны труда, инфекционной безопасности, правил личной гигиены.	- Наблюдение руководителем профессиональной деятельности обучающегося на учебной практике. - Анализ документации.	- Дневник учебной практики.
Ознакомление со структурой учреждения здравоохранения и правилами внутреннего распорядка.	ПО 1	У1	- выполнение работ с соблюдением правил охраны труда, инфекционной безопасности, правил личной гигиены; - подготовка к осуществлению работы; -	- Наблюдение руководителем профессиональной деятельности обучающегося на учебной практике. - Анализ документации.	- Дневник учебной практики.
Подготовка пациента к проведению физиотерапевтических процедур.	ПО 1 ПО 9	У8 У1	- выполнение работ с соблюдением правил охраны труда, инфекционной безопасности, правил личной гигиены; - подготовка к осуществлению работы; - проведение физиотерапевтических процедуры.	- Наблюдение руководителем профессиональной деятельности обучающегося на учебной практике. - Анализ документации.	- Дневник учебной практики
Выполнение физиотерапевтических процедур под контролем медицинской сестры кабинета физиотерапии	ПО 1 ПО 9	У8 У1	- выполнение работ с соблюдением правил охраны труда, инфекционной безопасности, правил личной гигиены; - подготовка к осуществлению работы; - проведение физиотерапевтических процедуры.	- Наблюдение руководителем профессиональной деятельности обучающегося на учебно-практике. - Анализ документации.	- Дневник учебной практики.

Заполнение медицинской документации	ПО 1	У1	- оформление документации отделения реабилитации и восстановительного лечения.	- Наблюдение руководителем профессиональной деятельности обучающегося на учебной практике. - Анализ документации.	- Дневник учебной практики.
Проведение дезинфекционных мероприятий после физиотерапевтических процедур.	ПО 1 ПО 3	У1	- выполнение работ с соблюдением правил охраны труда, инфекционной безопасности, правил личной гигиены; - подготовка к осуществлению работы. - проведение текущей изаключительной дезинфекциипроцедурного кабинета.	- Наблюдение руководителем профессиональной деятельности обучающегося на учебной практике. - Анализ документации.	- Дневник учебной практики.
Проведение беседы с пациентами по организации рационального питания и обеспечения безопасной среды.	ПО 1 ПО 6	У 1 У 10	Обучение инвалидов, одиноких лиц, участников военных действий и лиц из группы социального риска и их окружения организации рационального питания.	- Наблюдение руководителем профессиональной деятельности обучающегося на учебной практике. - Анализ документации.	- Дневник учебной практики.
Проведение комплексов упражнений лечебной физкультуры при различных заболеваниях в разных возрастных группах под контролем инструктора ЛФК	ПО 1 ПО 6 ПО 8	У1 У 6 У 7	-проведение комплексов лечебной физкультуры для инвалидов, одиноких лиц, участников военных действий и лиц из группы социального риска.	- Наблюдение руководителем профессиональной деятельности обучающегося на учебной практике. - Анализ документации	- Дневник учебной практики.

Выполнение основных приемов массажа пациентам с различной патологией под контролем медицинской сестры по массажу	ПО 1 ПО 6 ПО 7	У 1 У 7	- проведение основных приемов массажа и лечебной физкультуры.	- Наблюдение руководителем профессиональной деятельности обучающегося на учебной практике. - Анализ документации.	- Дневник учебной практики.
Составление программы реабилитации	По 1 ПО 5	У1 У 9	составление программ индивидуальной реабилитации; организация реабилитации пациентов.	- Наблюдение руководителем профессиональной деятельности обучающегося на учебной практике. - Анализ документации.	- Дневник учебной практики
Проведение психосоциальной реабилитации.	ПО 1 ПО 7	У 1 У 9	составление программ индивидуальной реабилитации; организация реабилитации пациентов; осуществление психологической реабилитации.	Наблюдение руководителем профессиональной деятельности обучающегося на учебной практике. - Анализ документации	- Дневник учебной практики
Проведение бесед и обучение пациента.	ПО 1 ПО 6	У 1 У 10	проведение бесед с пациентами и их окружением; составление программ индивидуальной реабилитации; организация реабилитации пациентов; осуществление психологической реабилитации.	Наблюдение руководителем профессиональной деятельности обучающегося на учебной практике. - Анализ документации	- Дневник учебной практики
Проведение экспертизы временной нетрудоспособности	ПО 1 ПО 2	У 1 У 3 У 10	проведение доврачебного функционального обследования и оценки функциональных возможностей пациентов и инвалидов с последствиями травм, операций, хронических заболеваний на этапах реабилитации; проведение экспертизы временной нетрудоспособности.	Наблюдение руководителем профессиональной деятельности обучающегося на учебной практике. - Анализ документации	Дневник учебной практики

Заполнение листков временной нетрудоспособности, справок и другой медицинской документации.	ПО 1 ПО 2	У 1 У 3 У 10	оформление документации амбулаторно-поликлинического отделения	Наблюдение руководителем профессиональной деятельности обучающегося на учебной практике. - Анализ документации	Дневник учебной практики
---	--------------	--------------------	--	---	--------------------------

- **регистрация показателей результатов оценки выполнения программы ПП МДК 03.01**
- Показатели результата оценки выполнения программы ПП.03.01 Осуществление медицинской реабилитации и абилитации за каждый день выставляются в соответствующие графы «Журнала учета образовательного процесса» в виде отметок по пятибалльной шкале.

Показатель результата выполнения программы УП вносится в соответствующую графу бланка «Ведомость промежуточной аттестации» в виде отметки по пятибалльной шкале, заверяется подписью преподавателя.

Оценка осуществляется по текущим оценкам, полученным обучающимся.

Обучающиеся в течение ПП ведут дневники, по форме предусмотренной в образовательной организации.

3.2.2. Фонд оценочных средств для промежуточной аттестации по ПП.03.01

- пакет преподавателя

- условия проведения дифференцированного зачета по ПП.03.01

Место проведения: дифференцированный зачет по ПП.03.01 МДК 03.01. проводится в кабинете №3 – Пропедевтика клинических дисциплин, учебном кабинете на клинической базе.

- критерии оценки освоения программы ПП.03.01

Оценка по производственной практике выставляется на основании характеристики профессиональной деятельности обучающегося на производственной практике при анализе документов, свидетельствующих о выполнении программы производственной практики:

- дневник производственной практики;
- отчет по производственной практике;
- характеристика;
- аттестационный лист;
- индивидуальное задание (история болезни пациента с программой индивидуальной реабилитации).

**Проверяемые результаты обучения по ПП
03.01**

Виды работ на производственной практике	Коды проверяемых результатов				Основные показатели оценки результатов	Формы и методы контроля и оценки	Документ, подтверждающий качество выполнения работ
	ПК	ОК	ПО	У			
Получение общего и вводного инструктажей по охране труда, противопожарной и инфекционной безопасности	ПК 3.1 ПК 3.2 ПК 3.3	ОК 1 ОК 2 ОК 3 ОК 4 ОК 5 ОК 7 ОК 9	ПО 1	У1	- выполнение работ с соблюдением правил охраны труда, инфекционной безопасности, правил личной гигиены.	-Наблюдение руководителем профессиональной деятельности обучающегося на ПП. -Анализ документации.	-Дневник производственной практики. -Манипуляционный лист.
Ознакомление со структурой учреждения здравоохранения и правилами внутреннего распорядка.	ПК 3.1 ПК 3.2 ПК 3.3	ОК 1 ОК 2 ОК 3 ОК 4 ОК 5 ОК 6 ОК 7 ОК 9	ПО 1	У 1	- выполнение работ с соблюдением правил охраны труда, инфекционной безопасности, правил личной гигиены.	- Наблюдение руководителем профессиональной деятельности обучающегося на ПП. -Анализ документации.	- Дневник производственной практики. -Манипуляционный лист.

Подготовка пациента к проведению физиотерапевтических процедур.	ПК 3.1 ПК 3.2 ПК 3.3	ОК 1 ОК 2 ОК 3 ОК 4 ОК 5 ОК 7 ОК 9	ПО 1 ПО 9	У8 У1	-выполнение работ с соблюдением правил охраны труда, инфекционной безопасности, правил личной гигиены; -подготовка к осуществлению работы; -проведение физиотерапевтических процедуры.	-Наблюдение руководителем профессиональной деятельности обучающегося на ПП. -Анализ документации.	- Дневник производственной практики. - Манипуляционный лист.
Выполнение физиотерапевтических процедур под контролем медицинской сестры кабинета физиотерапии	ПК 3.1 ПК 3.2 ПК 3.3	ОК 1 ОК 2 ОК 3 ОК 4 ОК 5 ОК 6 ОК 7 ОК 8	ПО 1 ПО 9	У8 У1	-выполнение работ с соблюдением правил охраны труда, инфекционной безопасности, правил личной гигиены; -подготовка к осуществлению работы; -проведение физиотерапевтических процедуры.	-Наблюдение руководителем профессиональной деятельности обучающегося на ПП -Анализ документации.	-Дневник производственной практики. -Манипуляционный лист.

		ОК 9					
Заполнение медицинской документации.	ПК 3.1. ПК 3.2 ПК 3.3	ОК 1 ОК 2 ОК 3 ОК 4 ОК 5 ОК 7 ОК 9	ПО 1	У 1	- оформление документации отделения реабилитации и восстановительного лечения.	- Наблюдение руководителем профессиональной деятельности обучающегося на ПП. - Анализ документации.	- Дневник производственной практики. - Манипуляционный лист.
Проведение дезинфекционных мероприятий после физиотерапевтических процедур.	ПК 3.1 ПК 3.2 ПК 3.3	ОК 1 ОК 2 Ок 3 ОК 4 ОК 5 ОК 6 ОК 7 ОК 8 ОК 9	ПО 1	У8	-выполнение работ с соблюдением правил охраны труда, инфекционной безопасности, правил личной гигиены; -подготовка к осуществлению работы. -проведение текущей изаключительной дезинфекциипроцедурного кабинета.	- Наблюдение руководителем профессиональной деятельности обучающегося на ПП - Анализ документации.	- Дневник производственной практики. - Манипуляционный лист.
Проведение беседы с пациентами по организации рационального питания иобеспечения безопасной среды.	ПК 3.1 ПК 3.2 ПК 3.3	ОК 1	ПО 1	У1	- обучение инвалидов, одиноких лиц, участников военных действий и лиц из группы социального риска и их окружения организации рационального питания.	- Наблюдение	- Дневник

		ОК 2 ОК 3 ОК 4 ОК 5 ОК 7 ОК 9	ПО 6	У 10		руководителем профессиональной деятельности обучающегося на ПП. - Анализ документации.	производственной практики. - Манипуляционный лист.
Проведение комплексов упражнений лечебной физкультуры при различных заболеваниях в разных возрастных группах под контролем инструктора ЛФК.	ПК 3.1 ПК 3.2 ПК 3.3	ОК 1 ОК 2 ОК 3 ОК 4 ОК 5 ОК 7 ОК 9	ПО 1 ПО 6 ПО 8	У 1 У 6 У 7	- проведение комплексов лечебной физкультуры для инвалидов, одиноких лиц, участников военных действий и лиц из группы социального риска.	-Наблюдение руководителем профессиональной деятельности обучающегося на ПП. Анализ документации	- Дневник производственной практики. - Манипуляционный лист.
Выполнение основных приемов массажа пациентам с различной патологией под контролем медицинской сестры по массажу.	ПК 3.1 ПК 3.2 ПК 3.3	ОК 1 ОК 2 ОК 3 ОК 4	ПО 1 ПО 6 ПО 8	У 1 У 7	проведение основных приемов массажа и лечебной физкультуры.	- Наблюдение руководителем профессиональной деятельности	- Дневник производственной практики - Манипуляционный

		ОК 5 ОК 7 ОК 8 ОК 9				обучающегося на ПП. - Анализ документации.	лист.
Составление программы реабилитации	ПК 3.1 ПК 3.3	ОК 1 ОК 2 ОК 3 ОК 4 ОК 5 ОК 6 ОК 7 ОК 8 ОК 9	ПО 1 ПО 5	У 1 У 9	- составление программ индивидуальной реабилитации; - организация реабилитации пациентов	- Наблюдение руководителем профессиональной деятельности обучающегося на ПП. - Анализ документации.	Дневник производственной практики. Манипуляционный лист.
Проведение психосоциальной реабилитации	ПК 3.1 ПК 3.3	ОК 1 ОК 2 ОК 3 ОК 4 ОК 5	ПО 4 ПО 7	У 1 У 9	-составление программ индивидуальной реабилитации; -организация реабилитации пациентов; -осуществление психологической реабилитации	- Наблюдение руководителем профессиональной деятельности обучающегося на ПП. - Анализ документации.	- Дневник производственной практики. - Манипуляционный лист.
Проведение бесед и	ПК 3.1 ПК 3.3	ОК 1 ОК 2	ПО 1 ПО 6	У1 У 10	-проведение бесед с пациентами и их окружением; -составление программ индивидуальной реабилитации; -организация реабилитации пациентов; -осуществление психологической реабилитации.	- Наблюдение руководителем	- Дневник производственной

обучение пациента.		ОК 3 ОК 4 ОК 5 ОК 7 ОК 9				профессиональной деятельности обучающегося на ПП. - Анализ документации.	практики. - Манипуляционный лист.
Проведение экспертизы временной нетрудоспособности	ПК 3.1 ПК 3.3.	ОК 1 ОК 2 ОК 3 ОК 4 ОК 5 ОК 7 ОК 9	ПО 1 ПО 2	У1 У3 У10	-проведение доврачебного функционального обследования и оценки функциональных возможностей пациентов и инвалидов с последствиями травм, операций, хронических заболеваний на этапах реабилитации; -проведение экспертизы временной нетрудоспособности.	- Наблюдение руководителем профессиональной деятельности обучающегося на ПП. - Анализ документации.	- Дневник производственной практики. - Манипуляционный лист.
Заполнение листков временной нетрудоспособности, справок и другой медицинской документации.	ПК 3.1 ПК 3.3	ОК 1 ОК 2	ПО 1 ПО 2	У1 У3	- оформление документации амбулаторно-поликлинического отделения.	- Наблюдение руководителем	- Дневник производственной

	ОК 3 ОК 4 ОК 5 ОК 7 ОК 9	У10	профессиональной деятельности обучающегося на ПП. - Анализ документации.	практики. - Манипуляционный лист.
--	--------------------------------------	-----	--	---

- Фонд оценочных средств для экзамена по ПМ.03 Осуществление медицинской реабилитации и абилитации

задания для экзаменуемых.

- Вид контрольно-оценочных средств: экзаменационные билеты (№№ 1-30) (Приложение 7).

- структура контрольно-оценочных средств

Каждый билет состоит трех заданий .

• **пакет экзаменатора - условия проведения экзамена**

Место проведения - учебный кабинет № 3. Количество билетов - 30, что превышает количество обучающихся в учебной группе.

Максимум баллов 100

Время выполнения задания - 30 минут на каждого обучающегося

Критерии оценки результатов освоения ПМ.03 представлены в оценочном листе

Оценочный лист

Оценка профессиональных компетенций	Оценка общих компетенций
90-100 баллов - 5 (отлично), ПМ освоен	90-100 баллов - 5 (отлично), ПМ освоен
80-89 баллов - 4 (хорошо) ПМ освоен	80-89 баллов - 4 (хорошо) ПМ освоен
65-79 баллов - 3 (удовлетворительно) ПМ освоен	65-79 баллов - 3 (удовлетворительно) ПМ освоен
Ниже 65 баллов 2 (неудовлетворительно) ПМ не освоен	Ниже 65 баллов 2 (неудовлетворительно) ПМ не освоен

Показатели оценки результатов освоения программы профессионального модуля ПМ.03

Номер и содержание задания	Оцениваемые компетенции	Показатели оценки результата
1. Задание осуществление этапов медицинского процесса с оформлением документации	ПК 3.1. ПК 3.2. ПК 3.3.	ОК 1 ОК 2 ОК 3 ОК 4 ОК 5 ОК 6 ОК 7 ОК 8 ОК 9
2. Задание на соблюдение инфекционной безопасности при выполнении манипуляции.		Умение осуществить все этапы медицинского процесса. Оформить лист медицинского наблюдения.
3.Задание на выполнение манипуляции с соблюдением алгоритма выполнения.		Проведение манипуляции с соблюдением всех требований инфекционной безопасности. Выполнение манипуляции по алгоритму с учетом АФО, возраста и проблем пациента.

Вид профессиональной деятельности Осуществление медицинской реабилитации и абилитации «освоен», если обучающийся выполнил все задания без существенных замечаний, с соблюдением алгоритмов выполнения манипуляций и требований инфекционной безопасности, правил ведения документации.

Вид профессиональной деятельности Осуществление медицинской реабилитации и абилитации «не освоен», если обучающийся не выполнил все задания или имеет грубые нарушения алгоритмов выполнения манипуляций и требований инфекционной безопасности, правил ведения документации.

- регистрация показателей результатов освоения ПМ

Результат аттестации по элементам ПМ, итоги экзамена квалификационного вносятся в соответствующие графы бланка «Ведомость экзамена по профессиональному модулю».

3.2. Фонд оценочных средств для мониторинга эффективности образовательного процесса по ПМ.03

3.2.1. Вид контрольно-оценочных материалов

Для проведения среза знаний по теоретическому курсу ПМ.03 составлены тестовые задания открытой формы (75 %) и закрытой формы (25%).

Количество вариантов - 2.

Количество заданий в одном варианте - 25.

Приложение 10. Тестовые задания для проведения среза знаний по теоретическому курсу ПМ. 03. с эталонами ответов).

3.2.2. Критерии оценки результатов освоения умений и усвоения знаний по профессиональному модулю

При проведении контроля в тестовой форме преподавателем определяется процент результативности:

Процент результативности (правильных ответов)	Качественная оценка уровня подготовки	
	балл (отметка)	вербальный аналог
95 - 100	5	отлично
75 - 84	4	хорошо
61-74	3	удовлетворительно
менее 60	2	не удовлетворительно

3.2.3. Регистрация показателей результатов

Оценка фиксируется преподавателем в соответствующей графе бланка «Ведомости контрольного среза знаний для проведения мониторинга эффективности образовательного процесса», заверяется подписью преподавателя.

Перечень приложений к комплекту ФОС по профессиональному модулю ФОС по профессиональному модулю ПМ.03 Осуществление медицинской реабилитации и абилитации

Номер приложения	Название приложения
Приложение 1.	Перечень теоретических вопросов для подготовки к экзамену по МДК 03.01. Медико-социальная реабилитация
Приложение 2.	Тестовые задания для рубежного контроля знаний по МДК 03.01 Медико-социальная реабилитация Раздел 1. Организация и осуществление медицинской реабилитации
Приложение 3.	Эталоны ответов на тестовые задания Раздел 1. Организация и осуществление медицинской реабилитации
Приложение 4.	Перечень манипуляций к квалификационному экзамену ПМ 03. Осуществление медицинской реабилитации и абилитации
Приложение 5.	Перечень теоретических вопросов для подготовки к экзамену по МДК 03.01 Осуществление медицинской реабилитации и абилитации

Приложение 6.	Тестовые задания для проведения среза знаний по ПМ с эталонами ответов
---------------	--

**Перечень теоретических вопросов для подготовки к экзамену
по МДК 03.01. Медико - социальная реабилитация**

1. Общие основы реабилитации.
2. Гальванизация. Особенности методик в детском возрасте.
3. Требования к кабинету массажа.
4. Основные этапы медицинской реабилитации.
5. Электрофорез.
6. Показания и противопоказания проведению массажа.
7. Техника безопасности в физиокабинете.
8. Диагностические токи.
9. Основные приёмы массажа.
10. Принципы реабилитации.
11. Синусоидальные модулированные токи.
12. Дозировка общей нагрузки в ЛФК.
13. Реабилитация пациентов с травмами нервной системы.
14. Электросон.
15. Подготовка пациента к физиопроцедуре.
16. Общие основы ЛФК.
17. Магнитотерапия.
18. Показания и противопоказания к применению тепловолечения.
19. Роли медицинской сестры в реабилитации.
20. Санаторно-курортное лечение.
21. Основные приёмы классического массажа.
22. Инвалидность. Понятие.
23. Физиопрофилактика в детских учреждениях.
24. Перечислить основные части процедуры ЛФК.
25. Роль семьи в реабилитации инвалидов.
26. Ультразвуковая терапия.
27. Показания к назначению ЛФК.
28. Реабилитация пациентов с заболеваниями органов мочевого выделения, эндокринной системы.
29. СМВ, ДМВ терапия.
30. Противопоказания к назначению ЛФК.
31. Реабилитация пациентов с заболеваниями нервной системы.
32. Ингаляционная терапия.
33. Подготовка пациента к процедуре массажа.
34. Реабилитация пациентов с заболеваниями опорно-двигательного аппарата.
35. Грязелечение.
36. Техника проведения ингаляций.
38. Лечебные ванны.
39. Массаж отдельных частей тела.
40. Реабилитация пациентов с травмами опорно-двигательного аппарата.
41. Лечебные души.
42. Проведение функциональных проб физической нагрузки.
43. Реабилитация пациентов хирургического профиля.
44. Аэрозольтерапия.
45. Параметры дозировки массажа.
46. Реабилитация пациентов с заболеваниями органов пищеварения.
47. Лечебное использование минеральных вод.
48. ЛФК пациентов с травмами опорно-двигательного аппарата.
49. Особенности проведения реабилитации при двигательных параличах.
50. Подводный душ-массаж.

51. Упражнения после оперативных вмешательств.
52. Программа реабилитации, её цели и задачи.
53. Основные направления реабилитации.
54. УФО в терапии.
55. Массаж при общих неврозах.
56. Особенности реабилитации в различные возрастные периоды.
57. Техника безопасности при работе с аппаратами СМВ, ДМВ.
58. ЛФК, массаж при повреждениях суставов.
59. Ультразвуковая терапия.
60. ЛФК в различные периоды беременности.
61. Особенности реабилитационного ухода в акушерстве и гинекологии.
62. Проведение дыхательной гимнастики.
63. Особенности проведения реабилитационных мероприятий у детей.
64. Теплолечение.
65. Общие правила массажа.
66. Реабилитация пациентов с заболеваниями органов дыхания.
67. Определение понятия здоровья по ВОЗ.
68. Понятие о традиционном массаже.
69. Санатории Иркутской области.
70. Проведение функциональных проб с физической нагрузкой.
71. Организация физиотерапевтической помощи населению.
72. Применение аэрозолей с лечебной целью.
73. ЛФК и массаж как основные средства медицинской реабилитации.
74. Лекарственный электрофорез.
75. Основные принципы тренировки физическими упражнениями.
76. Классификация массажа.
77. Задачи лечебной физкультуры.
78. Светолечение.
79. ЛФК после хирургических вмешательств.
80. Тепловые процедуры.
81. Обучение пациента самомассажу.
82. Реабилитация пациентов с заболеваниями сердечно-сосудистой системы.
83. Микромассаж тканей.

Тестовые задания для рубежного контроля знаний по МДК 03.01 Медико-социальная реабилитация
Раздел 1. Организация и осуществление медицинской реабилитации
Тема 1.1. Организационно-методические основы медицинской реабилитации и абилитации

Задание 1. Дайте определению понятие.

_____ - это восстановление здоровья, функционального состояния и трудоспособности, нарушенных, болезнями, травмами или физическими, химическими факторами.

Задание 2. Установите соответствие между принципами реабилитации и их характеристикой

	Принцип		Характеристика
1.	Этапность	А.	Предусматривают сотрудничество пациента и врача при руководящей и направляющей роли последнего. Соблюдение этого условия позволяет осуществлять целенаправленную психологическую подготовку к реабилитации, успех которой в значительной мере зависит от активности самого больного.
2.	Принцип партнерства	Б.	Реабилитационные мероприятия проводят поэтапно с учетом динамики функционального состояния больного, его возраста, пола, стадии заболевания и толерантности к возрастающей физической нагрузке.
3.	Принцип разносторонности усилий	В.	Медицинскую помощь оказывают с учетом всех направлений реабилитации. Его основу составляет реализация медико-педагогических и лечебно-восстановительных задач при условии перестройки отношений личности больного в необходимом для эффективной реабилитации направлении. - Возвращение инвалида к активному общественно полезному труду. В настоящее время различают следующие виды реабилитации - медицинскую, физическую и психосоциальную.

Ответ:

1	2	3

Задание 3. Дайте определение, ИПРА – это

Задание 4. Впишите правильный ответ.

I группа инвалидности устанавливается сроком на _____ года.

Задание 5. Впишите правильный ответ.

II, III группы инвалидности устанавливается сроком на _____ года.

Задание 6. Впишите правильный ответ.

Цель реабилитации - _____.

Задание 7. Впишите правильный ответ.

Выделяется _____ степени выраженности стойких нарушений функций организма человека.

Задание 8. Дайте определению понятие.

_____ - экспертиза устанавливает причину и группу инвалидности, степень

утраты трудоспособности граждан, определяет виды, объем и сроки проведения их реабилитации и меры социальной защиты, дает рекомендации по трудовому устройству граждан.

Задание 9. Дайте определению понятие.

_____ – это вид медицинской экспертизы, основной целью которой является оценка состояния здоровья пациента, качества и эффективности проводимого обследования и лечения, возможности осуществления профессиональной деятельности, а также определение степени и сроков временной утраты трудоспособности.

Задание 10. Не выдают листки нетрудоспособности медицинские работники:

- _____;
- _____;
- _____;
- _____.

Раздел 1. Организация и осуществление медицинской реабилитации
Тема 1.2. Медико-социальная экспертиза

Задание 1. Дайте один правильный ответ. Кто имеет право быть лечащим врачом:

- 1) обучающийся в высшем медицинском учебном заведении
- 2) обучающийся в образовательном учреждении послевузовского профессионального образования
- 3) окончивший интернатуру и получивший сертификат или клиническую ординатуру и получивший сертификат

Задание 2. Дайте один правильный ответ. В каких случаях при амбулаторном лечении по прерывистому методу листок нетрудоспособности может быть выдан по решению ВК на дни проведения соответствующего исследования

- 1) сложные урологические
- 2) сложные гинекологические
- 3) сложные проктологические и другие исследования, манипуляции, процедуры
- 4) во всех перечисленных случаях

Задание 3. Дайте один правильный ответ. При временной нетрудоспособности лиц, находящихся в отпуске по уходу за ребенком до достижения им возраста 3-х лет, работающих на условиях неполного рабочего времени или на дому, листок нетрудоспособности

- 1) выдается на общих основаниях
- 2) не выдается

Задание 4. Дайте один правильный ответ. Гражданам, направленным медицинскими организациями и органами управления здравоохранением на лечение в клиники научно-исследовательских учреждений (институтов) курортологии, физиотерапии и реабилитации, листок нетрудоспособности выдается медицинским работником на основании решения врачебной комиссии

- 1) на время лечения
- 2) на время лечения и проезда к месту лечения
- 3) на время лечения и проезда к месту лечения и обратно

Задание 5. Дайте один правильный ответ. При установлении инвалидности со степенью ограничения способности к трудовой деятельности срок временной нетрудоспособности завершается датой

- 1) непосредственно предшествующей дню регистрации документов в учреждении МСЭ
- 2) регистрации документов в учреждении МСЭ

Задание 6. Дайте один правильный ответ. При отказе гражданина от направления на МСЭ или несвоевременной его явке на МСЭ по неуважительной причине листок нетрудоспособности не

продлевается со дня отказа от направления на МСЭ или дня регистрации документов в учреждении МСЭ, сведения об этом

- 1) указываются в листке нетрудоспособности и в медицинской карте амбулаторного (стационарного) больного
- 2) не указываются в листке нетрудоспособности и в медицинской карте амбулаторного (стационарного) больного.

Задание 7. Дайте один правильный ответ. Кто подлежит обязательному социальному страхованию

- 1) лицам, работающим по трудовым договорам;
- 2) государственным гражданским служащим, муниципальным служащим; лицам, замещающим государственные должности Российской Федерации, государственные должности субъекта Российской Федерации, а также муниципальные должности, замещаемые на постоянной основе;
- 3) членам производственного кооператива, принимающим личное трудовое участие в его деятельности;
- 4) священнослужителям;
- 5) все перечисленное верно

Задание 8. Дайте один правильный ответ. При направлении медицинскими организациями больных туберкулезом по путевкам в специализированные (противотуберкулезные) санатории на лечение при впервые выявленной активной форме туберкулеза в случае, когда санаторное лечение заменяет стационарное лечение листок нетрудоспособности выдается по решению ВК противотуберкулезного диспансера и продлевается ВК специализированного (противотуберкулезного) санатория на весь период

- 1) лечения и проезда
- 2) долечивания и проезда
- 3) лечения, долечивания и проезда

Задание 9. Дайте один правильный ответ. В каких случаях листок нетрудоспособности по уходу не выдается

- 1) за больным членом семьи старше 15 лет при стационарном лечении
- 2) за хроническими больными в период ремиссии
- 3) в период ежегодного оплачиваемого отпуска и отпуска без сохранения заработной платы
- 4) в период отпуска по беременности и родам
- 5) в период отпуска по уходу за ребенком до достижения им возраста 3-х лет
- 6) во всех перечисленных случаях

Задание 10. Дайте один правильный ответ. Задачи экспертизы трудоспособности

- 1) научно обоснованное установление утраты трудоспособности при заболевании, травме, а также по другим причинам
- 2) правильное оформление документов, удостоверяющих нетрудоспособность граждан
- 3) определение сроков нетрудоспособности с учетом медицинского и трудового прогноза
- 4) все вышеперечисленное

Раздел 1. Организация и осуществление медицинской реабилитации

Тема 1.3. Психосоциальная реабилитация

Задание 1. Дайте определение понятию.

- система психологических мероприятий, направленных на восстановление, коррекцию или компенсацию нарушенных психических функций, состояний, личного статуса больных.

Ответ:

Задание 2. Впишите правильные ответы.

Объектами психологической реабилитации являются наряду с больными и инвалидами следующие группы людей:

Ответ: _____.

Задание 3. Цель психологической реабилитации -

Ответ:

Задание 4. Психологическая реабилитация базируется на следующих принципах:

Задание 5. Дайте определение понятию.

Аутогенная тренировка

Задание 6. Перечислите основные методы психологической реабилитации:

Ответ:

Задание 7. Дайте определение понятию.

Трудотерапия-

Задание 8. Перечислите учреждения, занимающиеся реабилитацией:

Ответ:

Задание 9. Какими врачами проводится психологическая реабилитация:

Ответ:

Задание 10. Дайте определению понятие

– это способность человека адекватно реагировать на внешние и внутренние раздражители, умение уравновесить себя с окружающей средой.

Ответ:

Раздел 1. Организация и осуществление медицинской реабилитации

Тема 1.4. Санаторно-курортное лечение

Задание 1. Дайте определению понятие.

_____ - местность, обладающая природными особенностями, используемыми в лечебно-профилактических целях при наличии стационарных медицинских учреждений (санаториев).

Ответ:

Задание 2. Установите соответствие между курортным лечением и его характеристикой.

	Курортное лечение		Характеристика
1.	Климатолечебные	А.	где применяют комплекс природных лечебных факторов (климатобальнеолечебные, климатобальнеогрязелечебные, климатогрязелечебные, бальнеогрязелечебные)

2.	Бальнеолечебные	Б.	основной лечебный фактор которых - минеральная вода разных типов, используемая для наружного (ванны, орошения) и внутреннего (питье, кишечное промывание) применения
3.	Грязелечебные	В.	основные лечебные факторы которых - различные составляющие климата, что позволяет широко использовать аэро-, гелио-, талассотерапию и др. В соответствии с природно-климатическими зонами России такие курорты подразделяют на равнинные, степные, пустынные, приморские, горные и др.
4.	Смешанные	Г.	основной лечебный фактор которых - грязь разных типов: иловая (сульфидная и сапропелевая), торфяная, сопочная

Ответ:

1	2	3	4

Задание 3. Дайте определение понятиям.

1. _____ - разновидность специализированной помощи, которую специалисты оказывают пациентам, используя природные и искусственные лечебные физические факторы в условиях санаторно-курортных организаций.

2. _____ - один из этапов комплексной терапии больного.

Именно поэтому оно должно быть преемственным, то есть согласованным как с предшествующим, так и с последующим лечением. Для определения показаний к санаторно-курортному лечению и осуществлению тесной связи между предшествующим поликлиническим или стационарным лечением необходимо тщательное предварительное обследование больного для установления диагноза, стадии и степени тяжести основного и сопутствующих заболеваний.

Ответ:

Задание 4. Дайте один правильный ответ. К климатотерапии относятся следующие воздействия, кроме:

- А) аэротерапии;
- Б) гелиотерапии;
- В) талассотерапии;
- Г) спелеотерапии;
- Д) ароматерапии.

Задание 5. Дайте один правильный ответ.

Бальнеологические курорты разделяются следующим образом:

- А) с водами для наружного применения;
- Б) с водами для внутреннего применения;
- В) климатобальнеологические;

- Г) бальнеогрязевые;
- Д) все перечисленные.

Задание 6. Санаторно – курортное лечение направлено на:

Ответ: _____.

Задание 7. Перечислите противопоказания к санаторно-курортному лечению:

Ответ: _____.

Задание 8. Выберите один правильный ответ.

К основным курортным лечебным учреждениям относятся все нижеперечисленные, кроме:

- а) санатория;
- б) курортной поликлиники;
- в) бальнеолечебницы;
- г) грязелечебницы;
- д) пансионата.

Задание 9. Выберите один правильный ответ.

Необходимость в санаторно-курортном лечении для больного определяют:

- а) заведующий отделением больницы (поликлиники);
- б) лечащий врач (участковый);
- в) санаторно-курортная отборочная комиссия;
- г) главный специалист.

Задание 10. Выберите один правильный ответ.

Санаторно-курортная карта является годной в течение:

- а) 20 дней;
- б) 1 месяца;
- в) 2 месяцев;
- г) 6 месяцев;
- д) 12 месяцев.

Раздел 1. Организация и осуществление медицинской реабилитации
Тема 1. 5. Организация медико-социальной реабилитации отдельных категорий населения

Задание 1. Реабилитация - это:

- 1) комплекс медицинских мероприятий, направленных на восстановление социального статуса больных;
- 2) система медицинских, социальных, психологических, педагогических, профессиональных и др. мероприятий;
- 3) деятельность коллектива медицинских, социальных работников и педагогов.
- 4) комплекс социально-психологических мероприятий, направленных на восстановление социального статуса.

Ответ: _____.

Задание 2. Реабилитация направлена:

- 1) на борьбу с факторами риска;
- 2) на предупреждение возникновения заболеваний;
- 3) на возвращение (реинтеграцию) больных и инвалидов в общество, восстановление их трудоспособности;
- 4) на возвращение к профессии.

Задание 3. Назовите аспекты, на которых базируется реабилитация:

- 1) медицинский, социальный, психологический, профессиональный
- 2) физический, психический, социально-экономический;
- 3) профессиональный, социальный, психологический;
- 4) экономический, юридический, социальный.

Задание 4. Перечислите общие правила проведения реабилитационных мероприятий:

- 1) раннее начало и непрерывность; индивидуальный подход; комплексный характер, проведение в коллективе;
- 2) комплексность и непрерывность;
- 3) проведение в коллективе;
- 4) эффективность.

Задание 5. Задачей реабилитации на стационарном этапе восстановительного лечения является:

- 1) спасение жизни больного; предупреждение осложнений;
- 2) психологическая адаптация;
- 3) активная трудовая реабилитация;
- 4) восстановление социального статуса больного.

Задание 6. Инвалидность - это:

- 1) стойкая и длительная утрата трудоспособности;
- 2) ограничения жизнедеятельности, приводящие к необходимости социальной защиты;
- 3) состояние ограниченной функциональной активности организма;
- 4) потребность в медико-социальной помощи.

Задание 7. Инвалид - это:

- 1) лицо с незначительными нарушениями здоровья;
- 2) лицо, имеющее нарушения здоровья со стойким расстройством функции организма;
- 3) лицо с нарушениями функций опорно-двигательной системы

4) лицо в состоянии ограниченной функциональной активности организма.

Задание 8. Обязанности возлагающиеся на государственную службу медико-социальной экспертизы:

- 1) лечение и реабилитация инвалидов;
- 2) определение группы инвалидности, ее причины и сроков;
- 3) оказание медико-социальной помощи инвалидам;
- 4) социальная защита инвалидов.

Задание 9. Государственный орган занимающийся реабилитацией инвалидов в масштабе государства:

- 1) Правительство РФ;
- 2) МЗ РФ;
- 3) Государственная служба реабилитации инвалидов;
- 4) агентство социальной защиты населения

Задание 10. Выберите из перечисленных методов средства реабилитации:

- 1) психологическая коррекция и методы физической терапии;
- 2) клубные формы работы;
- 3) спортивные мероприятия;
- 4) интенсификация образовательной деятельности.

Раздел 2. Осуществление медицинской реабилитации и абилитации пациентов с различной патологией

Тема 2.1 Медицинская реабилитация пациентов с заболеваниями сердечно-сосудистой системы

Задание 1. Какие методы рекомендуются больным гипертонической болезнью I ст.:

- 1) электросон
- 2) амплипульстерапия
- 3) магнитотерапия
- 4) микроволновая терапия
- 5) лекарственный электрофорез
- 6) дарсонвализация
- 7) ультразвуковая терапия
- 8) индуктотермия

Задание 2. Сауну разрешают посещать больным после инфаркта миокарда через:

- 1) 6-12 мес
- 2) 2-3 мес
- 3) 2-3 недели
- 4) 6-8 недель
- 5) 18-24 мес.

Задание 3. Противопоказаниями для занятий ЛФК у больных, перенесших операции на сердце не являются:

- 1) послеоперационная пневмония
- 2) декомпенсация сердечной недостаточности,
- 3) повышение температуры тела до субфебрильных значений
- 4) впервые зарегистрированные нарушения сердечного ритма,
- 5) резкие колебания артериального давления
- 6) тромбоэмболии
- 7) умеренное увеличение СОЭ

Задание 4. Количество дыхательных движений меньше 16 в минуту называется:

- 1) апноэ
- 2) тахипноэ
- 3) ортопноэ
- 4) брадипноэ

Задание 5. К средствам ЛФК (кинезотерапии) относятся:

- 1) Физические упражнения
- 2) Естественные факторы природы
- 3) Технические средства реабилитации
- 4) Двигательные режимы
- 5) Массаж

Задание 6. Выберите противопоказания к назначению разных форм ЛФК при гипертонической болезни?

- 1) Гипертонический криз
- 2) Единичные экстрасистолы
- 3) АД 180/100 мм.рт.ст.
- 4) АД 105/75 мм.рт.ст.
- 5) Плохое настроение

Задание 7. К основным функциям сердца относятся:

- 1) Сократимость и проводимость
- 2) Автоматизм и сократимость
- 3) Автоматизм, возбудимость, проводимость и сократимость
- 4) Сократимость

Задание 8. Одним из ведущих принципов построения программ физической реабилитации пациентов с острым инфарктом миокарда является:

- 1) ограничение любой физической нагрузки
- 2) ограничение высокоинтенсивной физической нагрузки
- 3) увеличение физической нагрузки в зависимости от самочувствия пациента
- 4) постепенное расширение двигательного режима

Задание 9. Задачей первой ступени физической активности является:

- 1) адаптация пациента к аэробным нагрузкам
- 2) адаптация пациента к аэробно-анаэробным нагрузкам
- 3) адаптация пациента к горизонтальному положению
- 4) адаптация пациента к вертикальному положению

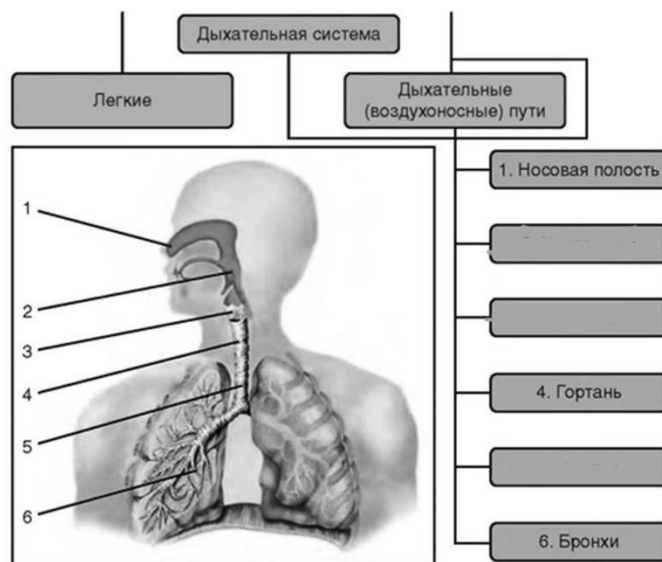
Задание 10. Абсолютные противопоказания к началу вертикализации:

- 1) Острый инфаркт миокарда
- 2) Субарахноидальное кровоизлияние при неклипированной аневризме
- 3) Нестабилизированный перелом позвоночника, таза, нижних конечностей
- 4) Гипертермия
- 5) Угнетение сознания до уровня комы

Раздел 2. Осуществление медицинской реабилитации и абилитации пациентов с различной патологией

Тема 2.2. Медицинская реабилитация пациентов с заболеваниями дыхательной системы

Задание 1. Назовите дыхательные органы под номерами 2,3,5.



Ответ: _____.

Задание 2. Дренажное положение придается пациенту для:

- 1) Снижения лихорадки
- 2) Уменьшения одышки
- 3) Расширения бронхов
- 4) Облегчения оттока мокроты

Задание 3. Эффекты, возникающие при применении низкочастотной магнитотерапии

- 1) тепловой
- 2) трофический
- 3) противоотечный
- 4) противовоспалительный

Задание 4. Электрофорез кальция при бронхиальной астме выполняется

- 1) по Щербаку, сила тока 20 мА
- 2) на область грудины, сила тока 10 мА
- 3) эндоназально, сила тока 0,5-2 мА
- 4) на область грудины, сила тока 0,5-2 мА
- 5) эндоназально, сила тока 10 мА

Задание 5. С целью противокашлевого воздействия методом электрофореза вводят

- 1) 10 мл 0,5% раствора кодеина
- 2) минеральные воды без разведения
- 3) 30% раствор глицерола
- 4) 0,01% водный раствор бензилдиметил[3-(миристоиламино)пропил]аммоний хлорида моногидрата

Задание 6. Противопоказанием к назначению ультрафиолетового облучения является

- 1) угревая сыпь
- 2) фотодерматоз
- 3) псориаз
- 4) нейродермит
- 5) гнойная язва области грудной клетки

Задание 7. При выдохе происходят

- 1) выпячивание диафрагмы
- 2) активный разворот ребер вверх

- 3) превышение давления в лёгких над атмосферным
- 4) расслабление дыхательной мускулатуры
- 5) уплощение диафрагмы

Задание 8. От ультразвуковой терапии при пневмонии следует воздержаться в случае

- 1) сочетания пневмонии с сахарным диабетом
- 2) нахождения в зоне воздействия кардиостимулятора
- 3) выполнения накануне ультразвукового исследования
- 4) сочетания пневмонии с гипертонической болезнью 2 степени
- 5) необходимости воздействия на паравертебральные области

Задание 9. ЗАДАЧИ ЛФК ПРИ БРОНХИАЛЬНОЙ АСТМЕ

- 1) ликвидировать или уменьшить обструкцию бронхов
- 2) увеличить силу дыхательных мышц и подвижность грудной клетки
- 3) научить больного приемам расслабления, аутогенной тренировки
- 4) предотвратить возможное развитие эмфиземы
- 5) повысить физическую работоспособность

Задание 10. ЗАДАЧИ ЛФК ПРИ ПНЕВМОНИИ

- 1) максимально воздействовать на здоровую легочную ткань для активизации ее участия в дыхании
- 2) усилить крово- и лимфообращение в пораженной доле
- 3) противодействовать возникновению ателектазов, спаечного процесса
- 4) ликвидировать или уменьшить обструкцию бронхов
- 5) дренировать полости бронхов

Раздел 2. Осуществление медицинской реабилитации и абилитации пациентов с различной патологией

Тема 2.3. Медицинская реабилитация пациентов с заболеваниями эндокринной системы

Задание 1. Перечислите основные заболевания эндокринной системы - _____.

Задание 2. Дайте понятию определение.

_____ - избыточное отложение жира в организме может быть либо самостоятельным многофакторным заболеванием, либо синдромом, сопровождающим другие заболевания.

Задание 3. Сколько выделяют степеней ожирения?

- 1) 1
- 2) 2
- 3) 3
- 4) 4

Задание 4. Геноидное ожирение это:

- 1) ожирение по женскому типу
- 2) ожирение по мужскому тип

Задание 5. Андроидное ожирение это:

- 1) ожирение по женскому типу
- 2) ожирение по мужскому тип

Задание 6. Самым активным стимулятором секреции инсулина является:

- 1) глюкоза
- 2) фруктоза
- 3) аминокислоты

Задание 7. К факторам риска по диабету относится все перечисленное, кроме:

- 1) патологической беременности (крупный мертворожденный плод, спонтанные выкидыши)
- 2) наследственной предрасположенности к сахарному диабету
- 3) гипертонической болезни

Задание 8. К снижению синтеза гликогена у больных диабетом приводит все перечисленное, кроме:

- 1) заболевания печени
- 2) гипогликемических реакций
- 3) дозированной физической нагрузки

Задание 9. Сахарный диабет это:

- 1) группа эндокринных заболеваний, связанных с нарушением усвоения глюкозы
- 2) состояние, обусловленное длительным, стойким недостатком гормонов щитовидной железы

Задание 10. Гипергликемия это:

- 1) повышенный уровень сахара в крови
- 2) пониженный уровень сахара в крови
- 3) увеличение суточного объема мочи

Раздел 2. Осуществление медицинской реабилитации и абилитации пациентов с различной патологией

Тема 2.4. Медицинская реабилитация пациентов с заболеваниями внутренних органов

Задание 1. Дайте определению понятие.

_____ - мультидисциплинарное вмешательство, улучшающее физическое и психическое здоровье пациента.

Ответ: _____.

Задание 2. Дайте определению понятие.

__- патология сердца, в основе которой лежит поражение миокарда, обусловленное его недостаточным кровоснабжением, или, иначе говоря, дисбаланс между потребностью миокарда в кислороде и его доставкой.

Ответ: _____.

Задание 3. Дайте определению понятие.

__- углекислые, родоновые, сероводородные, хлоридно-натриевые, йодобромные, жемчужные и кислородные ванны. Водолечебные процедуры (гидротерапия) - подводный душ-массаж, контрастные ванны, физические упражнения в воде.

Ответ: _____.

Задание 4. Какие есть типы дыхания?

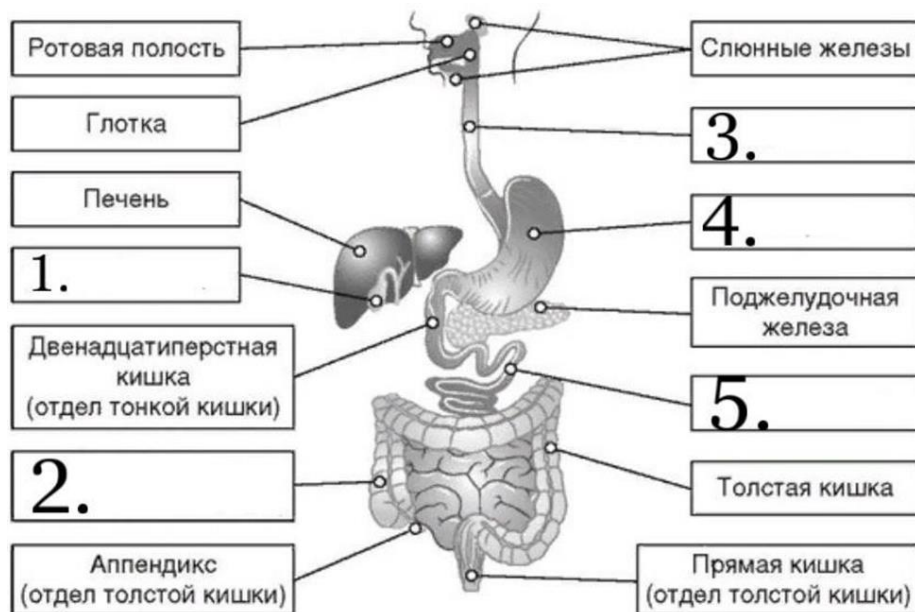
Ответ: _____.

Задание 5. Дайте определению понятие.

__- заболевание дыхательной системы, при котором в воспалительный процесс вовлекаются бронхи.

Ответ: _____.

Задание 6. Назовите органы пищеварительной системы, которые не указаны на рисунке.



Ответ: 1) _____

2) _____

3) _____

4) _____

5) _____

Задание 7. Назовите осложнения язвенной болезни.

Ответ: _____.

Задание 8. Дайте определение понятию.

Задание 9. Дайте определению понятию.

_____ - развивается вследствие нарушения обмена веществ и проявляется образованием камней в органах мочевыводящей системы.

Задание 10. Развитие какого заболевания возможно при обнаружении *Helicobacter pylori*:

Ответ:

_____.

Раздел 2. Осуществление медицинской реабилитации и абилитации пациентов с различной патологией

Тема 2.5. Медицинская реабилитация и абилитация пациентов с заболеваниями и травмами нервной системы

Задание 1. Дайте определению понятию.

_____ - специальная «укладка» одной или более конечностей, а иногда и всего туловища, в определенное корригирующее положение с помощью различных приспособлений: лонгеток, фиксирующих повязок, ватно-марлевых валиков и др.

Ответ:

_____.

Задание 2. Назовите тренажер, который показан на рисунке.



Ответ: _____

Задание 3. Дайте несколько правильных ответов. При травматических повреждениях головного мозга физические методы направлены на:

улучшение мозговой гемодинамики
активацию метаболизма нервной ткани и ее функций
купирования воспаления и отека
коррекции последствий травмы

Задание 4. Назовите, что показано на рисунке.

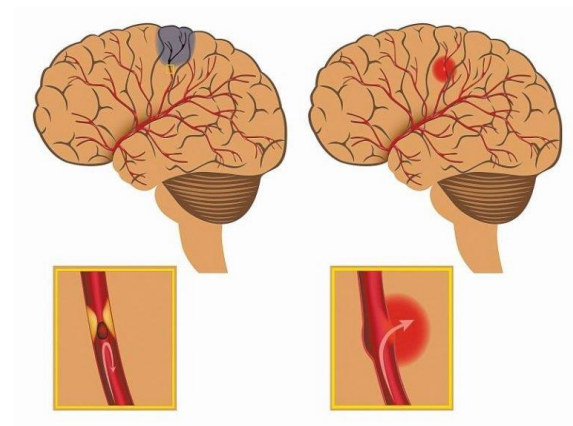


Ответ: _____.

Задание 5. _____ – это острое нарушение кровоснабжения головного мозга, которое возникает в результате разрыва или закупорки сосуда головного мозга.

Ответ: _____.

Задание 6. Назовите, что изображено на рисунке.



Ответ: _____.

Задание 7. Установите соответствие между группами инвалидности зрительных нарушений и их характеристикой.

	Группа		Характеристика
1.	I группа	А	устанавливается при II степени нарушений функций зрительного анализатора и снижении одной из основных категорий жизнедеятельности до II степени с необходимостью социальной защиты
2.	II группа	Б	устанавливается при III степени нарушений функций зрительного анализатора и снижении одной из основных категорий жизнедеятельности до II степени с необходимостью социальной защиты
3.	III группа	В	устанавливается при IV степени нарушений функций зрительного анализатора и снижении одной из основных категорий жизнедеятельности до III степени с необходимостью социальной защиты

Ответ:

1	2	3

Задание 8. Дайте определению понятие.

_____ - физиотерапевтический метод, в качестве лечебного фактора в котором используется электромагнитное излучение оптического диапазона - когерентный свет или низкоинтенсивное лазерное излучение, генерируемое специальными источниками - лазерами.

Ответ: _____.

Задание 9. Дайте определению понятие.

_____ - метод электротерапии, заключающийся в сочетанном воздействии на организм гальванизации (постоянного тока малой силы и напряжения) и лекарственных препаратов.

Ответ: _____.

Задание 10. Дайте определению понятие.

_____ - метод физиотерапии, при котором на ткани и органы воздействует электромагнитное поле с длиной волны 12,6 см, с частотой 23,75 мГц.

Ответ: _____.

Раздел 2. Осуществление медицинской реабилитации и абилитации пациентов с различной патологией

Тема 2.6. Медицинская реабилитация пациентов с заболеваниями и травмами опорно-двигательного аппарата

Задание 1. Показанием к назначению механотерапии (на маятниковом аппарате) являются:

- а) стойкие контрактуры на почве рубцовых процессов
- б) контрактуры паралитического происхождения
- в) контрактуры в поздние сроки после травмы, длительной иммобилизации
- г) контрактуры после перенесенного артрита
- д) все перечисленные

Задание 2. К общим противопоказаниям к применению ЛФК при острой травме относятся:

- а) тяжелое состояние больного и высокая температура тела
- б) экстрасистолия
- в) кровотечение
- г) атония кишечника

Задание 3. Задачами ЛФК при острой травме в период иммобилизации являются:

- а) повышение жизненного тонуса больного
- б) противодействие гипотрофии нервно-мышечного аппарата, улучшение функции внутренних органов
- в) подготовка к развитию функции движения в иммобилизованном участке
- г) обучение смене положения тела и конечностей в условиях, благоприятных для восстановления нарушенных функций
- д) все перечисленное

Задание 4. При растяжении связок голеностопного сустава через 2-3 часа после травмы применяют:

- а) электрическое поле УВЧ
- б) лазер
- в) холод
- г) теплые ванночки и диадинамические токи

Задание 5. Основные принципы реабилитации больных и инвалидов включают все перечисленное, кроме:

- а) медицинской реабилитации
- б) социально-бытовой реабилитации
- в) профессиональной реабилитации
- г) юридической реабилитации

Задание 6. К средствам медицинской реабилитации могут относиться:

- а) лечебная физкультура
- б) механотерапия и трудотерапия
- в) мануальная терапия
- г) массаж ручной и механический (подводный, вибрационный, пневмоударный, точечный)
- д) все перечисленное

Задание 7. Показаниями к назначению ЛФК при плоскостопии являются:

- а) врожденное или приобретенное плоскостопие
- б) избыточный вес
- в) профессии, связанные с длительным стоянием
- г) слабость мышц, поддерживающих свод стопы
- д) все перечисленное

Задание 8. Реабилитационные мероприятия при остеохондрозе позвоночника включают:

- а) разгрузочное положение для позвоночника и вытяжение
- б) лечебную гимнастику
- в) массаж спины
- г) бальнеофизиотерапию
- д) все перечисленное

Задание 9. Основной документ, содержащий сведения о назначенных методах реабилитации:

- А) индивидуальная программа
- Б) направление на госпитализацию
- В) направление на МСЭ
- Г) листок нетрудоспособности

Задание 10. Система реабилитации инвалидов имеет:

- А) частную поддержку
- Б) комплексную поддержку
- В) региональную поддержку
- Г) государственную поддержку

Раздел 2. Осуществление медицинской реабилитации и абилитации пациентов с различной патологией

Тема 2.7. Медицинская реабилитация и абилитация пациентов с нарушениями зрения и слуха

	Виды		Характеристика
1.	экзофтальм	А.	выстояние глазного яблока, возникает в связи с увеличением объема содержимого, заполняющего орбиту
2.	энофтальм	Б.	развивается при локальных процессах в мягких тканях, стенках орбиты, при

			смещении костных стенок
3.	боковое смещение	В.	западение глазного яблока, возникает вследствие уменьшения объема содержимого орбиты

Задание 1. Установите соответствие видами между смещения глазного яблока и их характеристикой.

Ответ:

1	2	3

Задание 2. Дайте определению понятие.

_____ - это физиологический процесс восприятия величины, формы и цвета предметов, а также их взаимного расположения и расстояния между ними.

Ответ: _____.

Задание 3. Дайте определению понятие.

_____ - парное костное образование в виде углубления в передней части черепа, которое имеет форму усеченной четырехгранной пирамиды.

Ответ: _____.

Задание 4. Дайте определению понятие.

_____ - подвижные кожно-мышечные складки, покрывающие глазное яблоко спереди.

Ответ: _____.

Задание 5. Тифлотехника применяется при нарушении:

1. зрения
2. слуха
3. вестибулярного аппарата

Задание 6. Глухота – это:

- 1) комплекс методик, который направлен на плавный переход пострадавшего человека с лежачего положения в вертикальное
- 2) процесс активного приспособления индивида к условиям социальной среды
- 3) стойкая потеря слуха, при которой невозможно самостоятельное овладение речью и разборчивое восприятие речи даже на самом близком расстоянии от уха
- 4) частичная потеря слуха с сохранностью речи

Задание 7. Детям, имеющим близорукость с изменением глазного дна, подвывихи хрусталика, косоглазие, противопоказаны следующие упражнения: Выберите несколько ответов.

- 1) прыжки с предельной мощностью
- 2) растяжка мышц спины
- 3) стойки на голове и руках
- 4) ускорения

Задание 8. Индивидуальная программа реабилитации должна включать в себя различные виды, формы реабилитационных мероприятий: Выберите несколько ответов.

- 1) СПА-уход
- 2) механотерапию
- 3) трудотерапию
- 4) физические методы лечения (физиотерапию)

Задание 9. К техническим средствам реабилитации относят: Выберите несколько ответов.

- 1) гантели и фитболы
- 2) кресла-коляски
- 3) противопролежневые матрасы и подушки
- 4) трости опорные и тактильные, костыли

Задание 10. Первостепенную важность с реабилитационных позиций имеет:

- 1) обеспечение свободного развития пациента
- 2) развитие адаптационно-компенсаторных возможностей слабовидящих детей
- 3) развитие нравственных, эстетических качеств пациента
- 4) умение использования технических средств бытовой и профессиональной адаптации

Раздел 2. Осуществление медицинской реабилитации и абилитации пациентов с различной патологией

Тема 2.8. Медицинская реабилитация и абилитация пациентов с психическими расстройствами и расстройствами поведения

Задание 1. Решение о назначении принудительного лечения принимается

- 1) отделением милиции
- 2) комиссией по борьбе с алкоголизмом
- 3) врачом-психиатром-наркологом
- 4) судом

Задание 2. Токсическому действию алкоголя в наименьшей степени подвержен такой орган, как

- 1) поджелудочная железа
- 2) легкие
- 3) печень
- 4) сердце

Задание 3. Антагонистом наркотиков опиоидного ряда является

- 1) налоксон
- 2) кофеин
- 3) седуксен
- 4) барбитал

Задание 4. В соответствии с фз № 323 от 21.11.2011 г. «об основах охраны здоровья граждан в российской федерации» пациент имеет право на выбор:

- 1) лекарственных средств при лечении в стационаре
- 2) методик инструментального обследования
- 3) методик лабораторного исследования
- 4) врача и медицинской организации

Задание 5. Основные принципы реабилитации:

1. ранее начало
2. комплексность
3. индивидуальный подход
4. последовательность
5. все перечисленное верно

Задание 6. Расстройства восприятия — это

- а) судороги
- б) галлюцинации
- в) бред
- г) депрессия

Задание 7. Деменция — это

- а) острый психоз
- б) тоскливое, "угнетенное" настроение
- в) слабоумие, приобретенное в процессе болезни
- г) врожденное слабоумие

Задание 8. Галлюцинации — это

- а) чувственное восприятие при отсутствии соответствующего внешнего объекта
- б) искаженное восприятие реально существующего раздражителя
- в) окружающие предметы видятся удвоенными
- г) выпадение половины поля зрения

Задание 9. Для лечения алкоголизма применяется всё, кроме:

- а) лучевой терапии
- б) медикаментозной терапии
- в) лечения гипнозом
- г) трудотерапии

Задание 10. Парестезия — это:

- а) повышение чувствительности
- б) чувство онемения, покалывания
- в) расщепление чувствительности
- г) снижение чувствительности

Раздел 2. Осуществление медицинской реабилитации и абилитации пациентов с различной патологией

Тема 2.9. Медицинская реабилитация пациентов с онкологическими заболеваниями

Задание 1. Занятия лечебной физкультурой для пациентов после радикальных операций начинают после операции на _____ сутки

- 1) 5-8;
- 2) 10-12;
- 3) 4-6;
- 4) 1-2.

Задание 2. КВЧ-терапия подразумевает воздействие на организм крайне высокочастотным :

- 1) электрическим током;

- 2) электромагнитным излучением;
- 3) электромагнитным полем;
- 4) механическим колебанием.

Задание 3. Онкологические заболевания относятся, согласно Международной классификации болезней 10 пересмотра, к классу:

- 1) соединительной ткани;
- 2) эндокринной системы;
- 3) нарушения обмена веществ;
- 4) новообразований.

Задание 4. Продолжительность занятий лечебной физкультурой для пациентов в восстановительном периоде после радикальных операций составляет _____ минут

- 1) 40-60;
- 2) 25-30;
- 3) 90-120;
- 4) 10-15.

Задание 5. Психологическая помощь онкологическим больным включает

- 1) организацию групп психологической поддержки с обучением саморегуляции и самопомощи;
- 2) предоставление литературы по здоровому образу жизни;
- 3) беседы на морально-этические проблемы эвтаназии;
- 4) образовательные программы для врачей и медсестер по онкологии.

Задание 6. Цели диетического питания онкологических больных включают

- 1) устранение дефицита макро- и микронутриентов;
- 2) улучшение переваривания пищи;
- 3) восстановление работы кишечника;
- 4) коррекцию нарушений аппетита.

Задание 7. В онкопсихологии не рассматривается следующий компонент здоровья и болезни:

- 1) бытовой;
- 2) духовный;
- 3) психический;
- 4) социальный;
- 5) телесный.

Задание 8. Для какого из направлений реабилитации характерно устранение соматических нарушений и приведение показателей крови к норме?

- 1) бытовой;
- 2) медицинской (лекарственной);
- 3) профессиональной;
- 4) психологической;
- 5) социальной.

Задание 9. Какие еще цели, кроме восстановительной, выделяют в реабилитации онкологических пациентов?

- 1) паллиативная;
- 2) поддерживающая;
- 3) принимающая;
- 4) рекомендательная;
- 5) успокаивающая.

Задание 10. Комплекс мероприятий по восстановлению утерянных или ослабленных функций организма, возникших в результате заболевания, повреждения или функционального расстройства, называется

- 1)диагностика;
- 2)психотерапия;
- 3)реабилитация;
- 4)сопровождение;
- 5)терапия.

Раздел 3. Осуществление паллиативной помощи
Тема 3.1. Цели, задачи и функции паллиативной помощи

Задание 1. Дайте определению понятие.

_____ - занимает отдельное место в здравоохранении и представляет собой систему особого ухода за неизлечимо больными людьми, оказания психологической и духовной помощи как пациенту, так и в немалой степени его близким. Это чрезвычайно важная гуманная составляющая жизни.

Ответ:

_____.

Задание 2. Положение, которое больной занимает самостоятельно, стараясь облегчить свои страдания, называется _____.

Ответ: _____

ЗАДАНИЕ 3. Дайте несколько правильных ответов. К задачам паллиативной помощи относятся:

1. адекватное обезболивание и купирование других физических симптомов
2. осуществление эвтанази
3. психологическая поддержка больного и его родственников
4. госпитализация больных в специализированные учреждения социальной помощи.

Задание 4. Дайте несколько правильных ответов. Основные группы пациентов с неизлечимыми прогрессирующими заболеваниями и состояниями, нуждающихся в оказании паллиативной медицинской помощи:

1. пациенты с различными формами злокачественных новообразований
2. С бронхиальной астмой
3. С сахарным диабетом
4. с хроническими прогрессирующими заболеваниями терапевтического профиля в терминальной стадии развития.

Задание 5. Компоненты паллиативной помощи:

- 1.высокотехнологичная медицинская помощь
2. психологическая помощь
- 3.реабилитационные мероприятия
4. медицинская помощь и уход

Задание 6. Перечислите где проводится паллиативная помощь:

Ответ:

_____.

Задание 7. _____ - лечебное учреждение, в котором проводятся мероприятия по устранению у неизлечимо больных людей физических и душевных страданий.

Ответ: _____.

Задание 8. Порядок оказания паллиативной помощи в Российской Федерации регламентируется двумя документами, какими:

1. _____.
2. _____.

Ответ: _____.

Задание 9. Принципы паллиативной помощи изложены в особом документе, он носит название:

Ответ: _____.

Задание 10. Назовите цель паллиативной помощи:

Ответ: _____.

Раздел 3. Осуществление паллиативной помощи

Тема 3.2. Хронический болевой синдром. Основные принципы лечения хронического болевого синдрома

Задание 1. Дайте определению понятие.

_____ - неприятное сенсорное и эмоциональное переживание, связанное с существующими или возможными повреждениями ткани и описываемое в терминах такого повреждения.

Ответ: _____.

Задание 2. Острая боль длится менее _____ недель.

Задание 3. Боль называется хронической, если общая ее продолжительность составляет:

- а) 2-3 недели
- б) 2-3 месяца
- в) Более 6 месяцев

Задание 4. Препарат – антагонист опиоидных препаратов, применяемый в неотложной терапии

при передозировке:

- а) тизерцин
- б) налоксон
- в) amitриптилин

Задание 5. Основной препарат лечения хронической боли («золотой стандарт»):

- а) Грамадол
- б) Морфин
- в) Фентанил
- г) Промедол

Задание 6. Длительность действия морфина при п/к введении:

- а) 4-5 часов
- б) 8 часов
- в) 12 часов
- г) 24 часа

Задание 7. Оценка хронической боли проводится:

- а) ежедневно
- б) два раза в неделю
- в) 1 раз в месяц

Задание 8. Характеристика боли, которая определяет место болевых ощущений, называется:

- а) интенсивность
- б) продолжительность
- в) локализация
- г) характер

Задание 9. Наиболее предпочтительными лекарственными формами медикаментозной

терапии

боли являются:

- а) инъекции
- б) таблетки, пластыри
- в) порошки

Задание 10. Выберите основные побочные эффекты опиоидных анальгетиков:

- а) запоры
- б) седация
- в) кожный зуд

Раздел 3. Осуществление паллиативной помощи

Тема 3.3. Особенности ухода за паллиативными пациентами

Задание 1 Дайте определению понятию.

_____ – мероприятия по уходу за больными, находящимися на поздних стадиях ВИЧ-инфекции, утратившими (полностью или частично) способность самостоятельно заботиться о себе и нуждающимися по состоянию здоровья в посторонней помощи.

Задание 2. Главной задачей паллиативной помощи является:

- А. Купирование боли и других симптомов, решение психологических, социальных, духовных проблем
- Б. Решение духовных проблем
- В. Решение психологических, социальных проблем
- Г. Решение финансовых проблем
- Д. Купирование боли и других симптомов

Задание 3. В оказании паллиативной помощи в первую очередь нуждаются пациенты:

- А. Больные с хронической сердечной недостаточностью
- Б. Инкурабельные онкологические больные (неизлечимые больные), больные в терминальной стадии ВИЧ – инфекции, пациенты перенесшие тяжелый инсульт
- В. Больные с тяжелыми сочетанными переломами верхних \ нижних конечностей
- Г. Больные с СД 1 и 2 типа в стадии компенсации
- Д. Люди без определенного места жительства

Задание 4. К неопиоидным анальгетикам относятся:

- А. Парацетамол, диклофенак, целекоксиб, ибупрофен
- Б. Трамадол, морфин, оксикодон, налоксон
- В. Преднизолон, дексаметазон, гидрокортизон
- Г. Прегабалин, габапентин, толперизон

Задание 5. Что такое хоспис:

- А. Медицинское учреждение, оказывающее врачебную помощь геронтологическим больным.
- Б. Медицинское учреждение, оказывающее помощь инвалидам на дому.
- В. Медицинское учреждение, оказывающее паллиативную помощь инкурабельным больным.
- Г. Онкологическая клиника.
- Д. Учреждение для оказания социальной помощи пожилым пациентам.

Задание 6. Каковы признаки «синдрома профессионального выгорания» сотрудников хосписов:

- А. Смена настроения, грубость, толерантность к просьбам больных, конфликты на рабочем месте.
- Б. Чувство хронической усталости, эмоциональное истощение и опустошение, депрессия, толерантность к просьбам больных.
- В. Формальное выполнение служебных обязанностей, нарушение межличностных отношений.
- Г. Чувство хронической усталости, эмоциональное истощение и опустошение, смена настроения, грубость, депрессия, толерантность к просьбам больных, конфликты на рабочем месте.

Задание 7. Что такое эвтаназия:

- А. Помощь пациентам, страдающим депрессиями.
- Б. Доврачебная медицинская помощь.
- В. Комплекс мер по оказанию медико-социальной помощи инвалидам.
- Г. Комплекс мер по оказанию психологической помощи больным и их родственникам.
- Д. Мероприятия, направленные на прекращение жизни инкурабельных пациентов.

Задание 8. Целью паллиативной медицинской помощи неизлечимым больным является:

- А. продление жизни
- Б. улучшение психологического статуса
- В. лечение хронической боли
- Г. улучшение качества жизни
- Д. симптоматическое лечение.

Задание 9. Типичные проявления СПИДа:

- А. депрессия;
- Б. головная боль;
- В. нарушение мозгового кровообращения.
- Г. исхудание, лихорадка, головная боль.
- Д. депрессия, головная боль.

Задание 10. Показания к госпитализации в отделения паллиативной помощи:

- А. Выраженный болевой синдром
- Б. Нарастание симптоматики, отягощающей состояние пациента и неподдающейся адекватной терапии в домашних условиях
- В. Отсутствие условий для надлежащего ухода и лечения на дому, ситуация психологического дискомфорта в связи с присутствием в квартире тяжелого онкологического больного и др., нарастание симптоматики, отягощающей состояние пациента и неподдающейся адекватной терапии в домашних условиях, выраженный болевой синдром
- Г. Ситуация психологического дискомфорта в связи с присутствием в квартире тяжелого онкологического больного и др., нарастание симптоматики
- Д. Поддержка близких чтоб облегчить финансовые затраты.

Раздел 3. Осуществление паллиативной помощи

Тема 3.4. Паллиативная помощь в последние дни и часы жизни человека

Задание 1. Артериальное давление (систолическое) в преагональном состоянии

- А) ниже 60 мм.рт/ст.;
- Б) ниже 80 мм.рт/ст.;
- В) ниже 90 мм.рт/ст.;
- Г) ниже 120 мм.рт/ст.;
- Д) не определяется.

Задание 2. В агональном состоянии реакция зрачка на свет:

- А) ослаблена;
- Б) отсутствует;
- В) определяется только на яркий свет;
- Г) не изменена;
- Д) нет правильного ответа.

Задание 3. Для клинической смерти характерны все симптомы, кроме одного:

- А) отсутствие сердцебиения;
- Б) сужение зрачков;
- В) цианоз или бледность кожных покровов;
- Г) расширение зрачков;
- Д) отсутствие дыхания.

Задание 4. Причинами терминальных состояний являются:

- А) острые (массивные) кровопотери;
- Б) тяжелые (массивные) травмы;
- В) острые отравления;
- Г) острый инфаркт миокарда, кардиогенный шок;
- Д) все ответы верны.

Задание 5. Необратимым этапом умирания является:

- А) апреагония
- Б) агония
- В) терминальная пауза
- Г) клиническая смерть
- Д) биологическая смерть

Задание 6. Дайте определению понятие.

_____ — это состояние, наступающее вслед за остановкой кровообращения, дыхания и потерей сознания, это «своеобразное переходное состояние между жизнью и смертью, которое еще не является смертью, но уже не может быть названо жизнью».

Задание 7. Верно ли утверждение ?

Моментом смерти человека является момент смерти его мозга или его биологической смерти (необратимой гибели человека).

Ответ: _____.

Задание 8. Дайте определению понятию.

_____ — это прекращение спонтанного кровообращения и дыхания, сопровождающееся необратимым поражением всех функций мозга.

Ответ: _____.

Задание 9. В России порядок оказания паллиативной медицинской помощи регулирует:

- А) Приказ МЗ и СР РФ №706н от 23.08.2010
- Б) СанПиН 3.3686-21
- В) Федеральный закон от 21.11.2011 N 323-ФЗ, Статья 36.

Задание 10. Признаки клинической смерти:

- А) отсутствие пульса;
- Б) отсутствие дыхания;
- В) зрачки широкие, на свет не реагируют (отсутствие рефлексов);
- Г) отсутствие сознания.
- Д) все ответы верны

Приложение 3

Эталоны ответов на тестовые задания

Раздел 1. Организация и осуществление медицинской реабилитации

Тема 1.1. Организационно-методические основы медицинской реабилитации и абилитации

1.	Реабилитация
2.	1Б,2А,3В
3.	Индивидуальная программа реабилитации или абилитации инвалида
4.	Сроком на 2 года
5.	Сроком на 1 год
6.	Цель реабилитации — эффективное и раннее возвращение больных и инвалидов к бытовым и трудовым процессам, в общество.
7.	4 степени
8.	Медико-социальная экспертиза (МСЭ)
9.	Экспертиза временной нетрудоспособности (ЭВН)
10.	<ul style="list-style-type: none">- организаций скорой медицинской помощи- организаций переливания крови- приемных отделений больничных учреждений- бальнеологических лечебниц и грязелечебниц- медицинских организаций особого типа (центров медицинской профилактики, медицины катастроф, бюро судебно-медицинской экспертизы)- учреждений здравоохранения по надзору в сфере защиты прав потребителей и благополучия человека

Раздел 1. Организация и осуществление медицинской реабилитации

Тема 1.2. Медико-социальная экспертиза

1.	3
2.	4
3.	1
4.	3
5.	1
6.	1
7.	5
8.	3
9.	6
10.	4

Раздел 1. Организация и осуществление медицинской реабилитации

Тема 1.3. Психосоциальная реабилитация

1.	Психологическая реабилитация
2.	<ul style="list-style-type: none">- Пенсионеры и пожилые.- Бомжи.- Беспризорные и бездомные дети и подростки.- Безработные.- Эмигранты и беженцы.- Люди, оказавшиеся в критических экстремальных ситуациях.- Осуждённые и бывшие осуждённые.- Алкоголики, наркоманы и др.
3.	Целью психологической реабилитации является помощь людям в переживании и преодолении психологических проблем, а так же адаптации к жизненным ситуациям.
4.	Индивидуальный подход, комплексность, активное участие самого пациента, вовлечение родных в процесс реабилитации.
5.	Это релаксационная техника, которая помогает расслабиться пациенту.
6.	Медитация, релаксация, арт-терапия, прогулки, ароматерапия
7.	Это современная методика реабилитации, направленная на полное вовлечение человека в трудовую деятельность.
8.	Все ЛПУ, специальные реабилитационные учреждения, санатории, центры профессиональной реабилитации, учреждения социальной защиты.
9.	Психологи, врачи психотерапевты
10.	Психологическое здоровье

Раздел 1. Организация и осуществление медицинской реабилитации

Тема 1.4. Санаторно-курортное лечение

1.	Курорт
2.	ВБГА
3.	1. Санаторно-курортная помощь, 2. Санаторно-курортное лечение
4.	Д
5.	Д
6.	Направлена на восстановление или компенсацию утраченных функций организма из-за нарушений после оперативного лечения, травм, хронических заболеваний.
7.	Любое заболевание в острой фазе, психические заболевания, туберкулез в активной фазе, онкология, заболевания крови и свёртывающей системы, инфекционные заболевания
8.	Д
9.	Б
10.	В

Раздел 1. Организация и осуществление медицинской реабилитации

Тема 1.5. Организация медико-социальной реабилитации отдельных категорий населения

1.	2
2.	3
3.	1
4.	1
5.	1
6.	2
7.	2
8.	2
9.	3
10.	1

Раздел 2. Осуществление медицинской реабилитации и абилитации пациентов с различной патологией

Тема 2.1 Медицинская реабилитация пациентов с заболеваниями сердечно-сосудистой системы

1.	1,3,5,6
2.	1
3.	1,3,7
4.	4
5.	1,2,4,5
6.	1
7.	3
8.	4
9.	3
10.	1,2,3

Раздел 2. Осуществление медицинской реабилитации и абилитации пациентов с различной патологией

Тема 2.2. Медицинская реабилитация пациентов с заболеваниями дыхательной системы

1.	2.носоглотка 3.глотка 5. трахея
2.	4
3.	2,3,4
4.	3
5.	1
6.	2
7.	1,3,4

8.	2
9.	1,2,3,4
10.	1,2,3,4

Раздел 2. Осуществление медицинской реабилитации и абилитации пациентов с различной патологией

Тема 2.3. Медицинская реабилитация пациентов с заболеваниями эндокринной системы

1.	Ожирение, гипотиреоз, эндемический токсический зоб, акромегалия, гигантизм, болезнь Иценко- Кушинга, заболевания надпочечников, заболевания половых желез (нарушение менструации, менопауза)
2.	Ожирение
3.	4
4.	1
5.	5
6.	1
7.	3
8.	3
9.	1
10.	1

Раздел 2. Осуществление медицинской реабилитации и абилитации пациентов с различной патологией

Тема 2.4. Медицинская реабилитация пациентов с заболеваниями внутренних органов

1.	Кардиореабилитация
2.	ИБС
3.	Бальнеотерапия
4.	Верхнее, грудное, брюшное, полное
5.	Хр.бронхит
6.	1.желчный пузырь 2.слепая кишка 3. Пищевод 4.желудок 5. Тонкая кишка
7.	Кровотечение, перфорация, пенетрация, стеноз
8.	Цирроз печени – это хроническое заболевание печени, сопровождающееся необратимым замещением паренхиматозной ткани печени фиброзной соединительной тканью, или стромой.
9.	Мочекаменная болезнь
10.	гастрит

Раздел 2. Осуществление медицинской реабилитации и абилитации пациентов с различной патологией

Тема 2.5. Медицинская реабилитация и абилитация пациентов с заболеваниями и травмами нервной системы

1.	Лечение положением
2.	Тренажер для восстановления бытовых навыков

3.	1,4,
4.	Тренажер для вертикализации
5.	инсульт
6.	Ишемический - нарушается кровообращение из-за закупорки сосуда Геморрагический – из-за разрыва сосуда
7.	вба
8.	Лазерная терапия
9.	Лекарственный электрофорез
10.	СМВ-терапия - метод электролечения, при котором на ткани организма воздействуют электромагнитным полем сверхвысокой частоты порядка 2375 МГц, длина волны 12,6 см. Силовые линии поля от излучателя СВЧ концентрируются в параллельные пучки, что обеспечивает локальное воздействие по площади на очаг поражения.

Раздел 2. Осуществление медицинской реабилитации и абилитации пациентов с различной патологией

Тема 2.6. Медицинская реабилитация пациентов с заболеваниями и травмами опорно-двигательного аппарата

1.	д
2.	А,в
3.	д
4.	в
5.	г
6.	д
7.	д
8.	д
9.	а
10.	г

Раздел 2. Осуществление медицинской реабилитации и абилитации пациентов с различной патологией

Тема 2.7. Медицинская реабилитация и абилитация пациентов с нарушениями зрения и слуха

1.	АВБ
2.	зрение
3.	Орбита\глазница
4.	веки
5.	1
6.	3
7.	1,3,4
8.	2,3,4
9.	2,3,4
10.	2

Раздел 2. Осуществление медицинской реабилитации и абилитации пациентов с различной патологией

Тема 2.8. Медицинская реабилитация и абилитация пациентов с психическими расстройствами и расстройствами поведения

1.	4
2.	2
3.	1
4.	4
5.	5
6.	б
7.	в
8.	а
9.	а
10.	б

Раздел 2. Осуществление медицинской реабилитации и абилитации пациентов с различной патологией

Тема 2.9. Медицинская реабилитация пациентов с онкологическими заболеваниями

1.	4
2.	2
3.	4
4.	2
5.	1
6.	1
7.	1
8.	2
9.	1,2
10.	3

Раздел 3. Осуществление паллиативной помощи
Тема 3.1. Цели, задачи и функции паллиативной помощи

1.	Паллиативная медицина
2.	Вынужденное положение
3.	1,3
4.	1,4
5.	2,4
6.	На дому, в поликлинике, в стационаре, в хосписе, выездной бригадой паллиативной помощи
7.	Хоспис – это лечебное учреждение, в котором проводятся мероприятия по устранению у неизлечимо больных людей физических и душевных страданий.
8.	Приказ МЗ РФ №187 н от 14.04.2015 об утверждении порядка оказания паллиативной помощи взрослому населению
9.	Белая книга
10.	Цель паллиативной помощи - является улучшение качества жизни пациентов, страдающих неизлечимыми заболеваниями.

Раздел 3. Осуществление паллиативной помощи

Тема 3.2. Хронический болевой синдром. Основные принципы лечения хронического болевого синдрома

1.	боль
2.	Острая боль длится менее 3 недель
3.	Хроническая боль 3-6 месяцев
4.	б
5.	б
6.	а
7.	а
8.	в
9.	б
10.	А,б

**Раздел 3. Осуществление паллиативной помощи
Тема 3.3. Особенности ухода за паллиативными пациентами**

1.	Паллиативная помощь
2.	а
3.	б
4.	а
5.	в
6.	г
7.	д
8.	г
9.	г
10.	в

**Раздел 3. Особенности ухода за паллиативными пациентами
Тема 3.4. Паллиативная помощь в последние дни и часы жизни человека**

1.	а
2.	б
3.	б
4.	д
5.	д
6.	Клиническая смерть
7.	да
8.	Смерть
9.	в
10.	д

Приложение 4

Перечень манипуляций к экзамену по ПМ 03. Осуществление медицинской реабилитации и абилитации

1. Продемонстрировать комплекс ЛФК при хронической сердечно -сосудистой недостаточности. Определить эффективность средств ЛФК в комплексной терапии.
2. Продемонстрировать комплекс ЛФК при хронической сердечно -сосудистой недостаточности 1 степени. Определить эффективность средств ЛФК в комплексной терапии.
3. Продемонстрировать комплекс ЛФК при нормальной беременности во втором триместре. Определить эффективность средств ЛФК в комплексной терапии.
4. Продемонстрировать комплекс ЛФК при кифозе. Определить эффективность средств ЛФК в комплексной терапии.
5. Продемонстрировать комплекс ЛФК при ожирении. Определить эффективность средств ЛФК в комплексной терапии.
6. Продемонстрировать комплекс ЛФК при инфаркте миокарда. Определить эффективность средств ЛФК в комплексной терапии.
7. Продемонстрировать комплекс ЛФК при воспалительных заболеваниях женских половых органов. Определить эффективность средств ЛФК в комплексной терапии.
8. Продемонстрировать комплекс ЛФК при сахарном диабете. Определить эффективность средств ЛФК в комплексной терапии.
9. Продемонстрировать комплекс ЛФК при нормальной беременности в первом триместре. Определить эффективность средств ЛФК в комплексной терапии. 10. Продемонстрировать комплекс ЛФК при гипотонической болезни. Определить эффективность средств ЛФК в комплексной терапии.
11. Охарактеризуйте последовательность действий среднего медперсонала при проведении микроволновой терапии.
12. Охарактеризуйте последовательность действий среднего медперсонала при проведении аэрозольтерапии.
13. Охарактеризуйте последовательность действий среднего мед.персонала при проведении лекарственного э/фореза.
14. Охарактеризуйте последовательность действий среднего мед.персонала при проведении амплипульстерапии.
15. Охарактеризуйте последовательность действий среднего мед.персонала при проведении электросна.
16. Охарактеризуйте последовательность действий среднего мед.персонала при проведении влажного укутывания.
17. Охарактеризуйте последовательность действий среднего мед.персонала при проведении пресной вангны.
18. Охарактеризуйте последовательность действий среднего мед.персонала при проведении магнитотерапии.
19. Охарактеризуйте последовательность действий среднего мед.персонала при проведении согревающего компресса.
20. Охарактеризуйте последовательность действий среднего мед.персонала при проведении УВЧ – терапии.
21. Осуществить питание через гастростому. Приготовить необходимое оснащение. Продемонстрировать на фантоме.

22. Осуществить катеризацию мочевого пузыря у женщин. Приготовить необходимое оснащение. Продемонстрировать на фантоме.
23. Осуществить катеризацию мочевого пузыря у мужчин. Приготовить необходимое оснащение. Продемонстрировать на фантоме.

24. Осуществить измерение АД. Приготовить необходимое оснащение. Продемонстрировать на статисте.
25. Осуществить постановку внутривенной инъекции. Приготовить необходимое оснащение. Продемонстрировать на фантоме.
26. Осуществить постановку газоотводной трубки. Приготовить необходимое оснащение. Продемонстрировать на фантоме.
27. Осуществить постановку гипертонической клизмы. Приготовить необходимое оснащение. Продемонстрировать на фантоме.
28. Осуществить заполнения системы для капельного вливания. Приготовить необходимое оснащение. Продемонстрировать на фантоме.
29. Осуществить кормление тяжелобольного пациента через назогастральный зонд. Приготовить необходимое оснащение. Продемонстрировать на фантоме.
30. Осуществить обработку ротовой полости тяжелобольного пациента. Приготовить необходимое оснащение. Продемонстрировать на фантоме.
31. Объясните пациенту, как правильно ухаживать за калоприемником.
32. Обучите пациента правилам пользования инсулиновой помпой.
33. Объясните пациенту, что такое слуховой аппарат и научите его правильно за ним ухаживать.
34. Объясните пациенту, что такое инсулиновая шприц-ручка и обучите правилам введения инсулина с её помощью.
35. Ребенку назначена 2 группа инвалидности по зрению. Расскажите его родителям о методике чтения и письма по Брайлю.
36. Пациенту рекомендовано ношение пояса-бандажа. Обучите пациента правилам ношения бандажа и уходу за ним.
37. Обучите пациента правильному передвижению с помощью костылей.
38. Индивидуальной программой реабилитации (ИПР) инвалиду предложено передвижение с помощью трости. Расскажите ему о том, какие бывают виды тростей и обучите правилам использования.
39. Пациенту рекомендовано передвижение в кресле-каталке. Обучите пациента и сопровождающих его лиц, технике безопасности при передвижении на данном приспособлении.
40. У пациента в анамнезе бронхиальная астма. Обучите его правилам пользования карманным ингалятором.

Перечень теоретических вопросов для подготовки к экзамену по МДК 03.01 Осуществление медицинской реабилитации и абилитации

1. Реабилитация пациентов при заболевании туберкулёзом лёгких. Задачи, показания, противопоказания.
2. Реабилитация пациентов при заболевании пневмонией. Задачи, показания, противопоказания.
3. Реабилитация пациентов при инсульте в щадящее - тренировочном режиме. Задачи, показания, противопоказания.
4. Реабилитация пациентов при нормальной беременности в третьем триместре. Задачи, показания, противопоказания.
5. Реабилитация пациентов при переломах костей таза в иммобилизационном периоде. Задачи, показания, противопоказания.
6. Реабилитация пациентов при заболевании инфарктом миокарда в щадящее - тренировочном режиме. Задачи, показания, противопоказания.
7. Реабилитация пациентов при переломе позвоночника в иммобилизационном периоде. Задачи, показания, противопоказания.
8. Реабилитация пациентов при заболевании эмфиземой лёгких в щадящее - тренировочном режиме. Задачи, показания, противопоказания.
9. Реабилитация пациентов при переломе позвоночника в иммобилизационном периоде. Задачи, показания, противопоказания.
10. Реабилитация пациентов при заболевании инфарктом миокарда в щадящее - тренировочном режиме. Задачи, показания, противопоказания.
11. Переменные токи высокой частоты; классификация, лечебное действие. Показания для применения в реабилитационной практике
12. Дарсонвализация и ультратонотерапия. Лечебное действие; техника отпуска процедур. Показания для применения в реабилитационной практике
13. ДДТ. Виды токов, их комбинации. Особенности отпуска процедур. Лечебное действие. Показания для применения в реабилитационной практике
14. СМТ, характеристика токов. Дозирование, лечебное действие. Показания для применения в реабилитационной практике.
15. Трансцеребральная импульсная электротерапия. Физиологическое и лечебное действие. Показания для применения в реабилитационной практике.
16. Лазерное облучения. Свойства лазерного облучения, лечебное действие. Показания для применения в реабилитационной практике.
17. Водолечение, классификация. Особенности методик водолечебных процедур, лечебное действие. Показания для применения в реабилитационной практике.
18. Теплолечение, виды теплолечения. Особенности методик теплолечебных процедур, лечебное действие. Показания для применения в реабилитационной практике.
19. Пелоидотерапия, виды лечебных грязей. Особенности методик грязелечебных процедур, лечебное действие. Показания для применения в реабилитационной практике.
20. Лекарственный электрофорез, его преимущества и недостатки, растворители, лекарственные вещества, лечебное действие. Показания для применения в реабилитационной практике.
21. Задачи и функции паллиативной помощи.
22. Консультативно – патронажные формы паллиативной помощи.
23. Показания к госпитализации в стационар и отделение паллиативной помощи.
24. Основные задачи хосписов. Оказание медицинской помощи «хоспис» на дому.
25. Роль фельдшера в осуществлении паллиативной помощи.

26. Осуществление паллиативной помощи и особенности ухода за тяжело больными и умирающими пациентами с острыми и хроническими болезнями системы кровообращения.
27. Осуществление паллиативной помощи и особенности ухода за тяжело больными и умирающими пациентами со злокачественными новообразованиями.
28. Осуществление паллиативной помощи и особенности ухода за тяжело больными и умирающими пациентами с ВИЧ инфекцией (СПИД).
29. Принципы организации и осуществления психологической и социальной реабилитации инкурабельных больных.
30. Нормативные правовые акты, регламентирующие осуществление паллиативной помощи при отдельных заболеваниях.
31. Пенсионное обеспечение инвалидов.
32. Порядок работы МСЭ.
33. Индивидуальная программа реабилитации инвалидов. 34 Медицинская реабилитация инвалидов
35. Социальная реабилитация инвалидов.
36. Виды социальных услуг, вспомогательных технических средств и архитектурнопланировочных устройств и приспособлений.
37. Социокультурная реабилитация.
38. Особенности реабилитации инвалидов с детства.
39. Особенности реабилитации инвалидов с нервно-психическими заболеваниями.
40. Особенности реабилитации инвалидов в гериатрии.

Тестовые задания для проведения среза знаний по ПМ с эталонами ответов

Вариант № 1

Инструкция: выберите один правильный ответ.

1. Показанием к назначению механотерапии (на маятниковом аппарате) являются:
 - а) стойкие контрактуры на почве рубцовых процессов
 - б) контрактуры паралитического происхождения
 - в) контрактуры в поздние сроки после травмы, длительной иммобилизации
 - г) контрактуры после перенесенного артрита
 - д) все перечисленные

2. Задачами ЛФК при компрессионных переломах позвоночника являются все перечисленные, исключая:
 - а) вытяжение позвоночника
 - б) стимуляцию функций внутренних органов
 - в) осевую нагрузку на позвоночник
 - г) профилактику трофических нарушений

3. Показаниями к назначению ЛФК при нарушении осанки являются:
 - а) слабость мышц туловища и конечностей
 - б) деформация и ограничение подвижности грудной клетки
 - в) наличие плоскостопия
 - г) асимметричное расположение углов лопаток
 - д) все перечисленное

4. Противопоказаниями к вытяжению с грузом у больных с остеохондрозом позвоночника являются:
 - а) деформирующий спондилез, остеопороз позвонков
 - б) грубые врожденные аномалии позвоночника
 - в) органические заболевания сердца и сосудов
 - г) парезы и параличи
 - д) все перечисленное

5. При растяжении связок голеностопного сустава через 2-3 часа после травмы применяют:
 - а) электрическое поле УВЧ
 - б) лазер
 - в) холод
 - г) теплые ванночки и диадинамические токи

6. К средствам медицинской реабилитации могут относиться:
 - а) лечебная физкультура
 - б) механотерапия и трудотерапия
 - в) мануальная терапия

г) массаж ручной и механический (подводный, вибрационный, пневмоударный, точечный)

д) все перечисленное

7. К общим противопоказаниям к применению ЛФК при острой травме относятся:

а) тяжелое состояние больного и высокая температура тела, кровотечение

б) экстрасистолия

в) кровотечение

г) атония кишечника

8. Основные принципы реабилитации больных и инвалидов включают все перечисленное, кроме:

а) медицинской реабилитации

б) социально-бытовой реабилитации

в) профессиональной реабилитации

г) юридической реабилитации

9. Показаниями к назначению ЛФК при плоскостопии являются:

а) врожденное или приобретенное плоскостопие

б) избыточный вес

в) профессии, связанные с длительным стоянием

г) слабость мышц, поддерживающих свод стопы

д) все перечисленное

10. Физические упражнения при острой травме предупреждают:

а) развитие мышечной атрофии и тугоподвижности суставов, значительное снижение физической работоспособности

б) тромбозомболические осложнения

в) старение организма

г) значительное снижение физической работоспособности

11. Наиболее точное определение понятия инвалидность:

а) социальная недостаточность вследствие нарушения здоровья со стойкими расстройствами функций организма, приводящих к ограничению жизнедеятельности и необходимости социальной защиты;

б) социальная недостаточность вследствие заболевания, травмы или врожденной патологии

в) состояние человека, при котором имеются препятствия или ограничения в его деятельности

г) длительная частичная потеря трудоспособности в своей профессии вследствие болезни или увечья;

12. Признание лица инвалидом не осуществляется:

а) Главным бюро МСЭ субъектов Федерации;

б) Федеральным бюро МСЭ;

в) Бюро МСЭ городов и районов (филиалы).

г) Центром социального обслуживания населения района;

13. В функции Главного бюро медико-социальной экспертизы входит:

а)первичное освидетельствование гражданина на предмет признания инвалидом определение потребности инвалида в госпитализации

б)проведение освидетельствования граждан, обжаловавших предшествующее решение бюро медико-социальной экспертизы, а также экспертизы по направлению бюро в случаях, требующих консультативного заключения экспертных составов главного бюро, с использованием специального диагностического оборудования

в)реализация индивидуальной программы реабилитации/абилитации

14. Переосвидетельствование инвалидов II группы проводится:

а)2 раза в год;

б)1 раз в 2 года;

в)1 раз в 3 года;

г) 1 раз в год;

15. Способность к трудовой деятельности – это:

а)совокупность физических и духовных возможностей человека (зависящих от состояния его здоровья), позволяющих ему заниматься трудовой деятельностью;

б)способность осуществлять трудовую деятельность в соответствии с требованиями к содержанию, объему, качеству и условиям выполнения работы;

г)способность человека самостоятельно удовлетворять основные физиологические потребности, выполнять повседневную бытовую деятельность, в том числе использовать навыки личной гигиены

д)способность самостоятельно перемещаться в пространстве, сохранять равновесие тела при передвижении, в покое и при перемене положения тела, пользоваться общественным транспортом.

16. Этапы реабилитационных мероприятий - все, КРОМЕ:

а)стационарный

б)поликлинический

в)санаторный

г)периодический

17. Профессиональная реабилитация включает в себя:

а) профилактическое лечение хронических заболеваний либо нарушений здоровья вызванных профессиональной деятельностью

б) восстановление соответствующих профессиональных навыков или переобучение пациентов, решение вопросов их трудоустройства;

в) разработку, принятие на государственном уровне соответствующих нормативно-правовых актов, регламентирующих уменьшение длительности рабочего дня для представителей определенных профессий

г) профилактика профессионального травматизма

18. Целью социальной реабилитации является:

- а)предупреждение возникновения профессиональных и экологически-зависимых заболеваний;
- б)возвращение к профессии;
- в)борьба с факторами риска инвалидизации
- г)ресоциализация с восстановлением социального статуса личности

19. К маломобильным группам населения НЕ относятся:

- а)Инвалиды всех групп и категорий
- б)Дети и беременные женщины
- в)Люди с избыточным весом
- г)Люди старших возрастов
- д)Родители с детскими колясками
- е)Путешествующие с чемоданами и сумками
- ё)Люди, передвигающиеся по тротуарам на скутерах и велосипедах

20. Курорты классифицируются по основным природным лечебным факторам следующим образом:

- а)бальнеологические;
- б)грязевые;
- в)климатические;
- г)горные;
- д)лесные

21. Гирудотерапия - это:

- а)метод акупунктуры
- б)лечение заболеваний человека змеиным ядом
- в)применение пиявок с лечебными целями
- г)метод теплолечения
- д)лечение заболеваний человека пчелами и их продуктами

22. При помощи визуальной аналоговой шкалы в реабилитологии оценивают:

- а)артериальное давление
- б)пиковую скорость выдоха
- в)интенсивность боли
- г)двигательный режим пациента

23. При измерении артериального давления нижний край манжеты тонометра должен находиться :

- а)на 2 см выше локтевого сгиба:
- б)на уровне локтевого сгиба:
- в)на 5 см выше локтевого сгиба:

г) положение манжеты не имеет значения

24. Постуральные упражнения (лечение положением) - это:

- а) специальная укладка конечностей, а иногда и всего туловища в определенное корригирующее положение;
- б) выполнение упражнений на снарядах;
- в) смена положений тела на протяжении занятия ЛФК;
- г) дозированная ходьба;

25. НЕ относится к средствам кинезотерапии

- а) массаж
- б) двигательные режимы
- в) ЛФК
- г) музыкотерапия

Вариант № 2

Инструкция: выберите один правильный ответ.

1. Задачами ЛФК при острой травме в период иммобилизации являются:

- а) повышение жизненного тонуса больного
- б) противодействие гипотрофии нервно-мышечного аппарата, улучшение функции внутренних органов
- в) подготовка к развитию функции движения в иммобилизационном участке
- г) обучение смене положения тела и конечностей в условиях, благоприятных для восстановления нарушенных функций
- д) все перечисленное

2. Исходными положениями для разгрузки позвоночника могут быть:

- а) сидя на стуле
- б) лежа на спине и животе, стоя на четвереньках
- в) стоя на четвереньках
- г) стоя

3. Показанием к назначению механотерапии (на маятниковом аппарате) являются:

- а) стойкие контрактуры на почве рубцовых процессов
- б) контрактуры паралитического происхождения
- в) контрактуры в поздние сроки после травмы, длительной иммобилизации
- г) контрактуры после перенесенного артрита
- д) все перечисленные

4. Понятие «здоровье» по определению ВОЗ:

- а) полное физическое, духовное и социальное благополучие
- б) отсутствие хронических заболеваний и функциональных нарушений
- в) отсутствие физических и психических нарушений
- г) отсутствие заболеваний

5. Инвалид - это:

- а) лицо с незначительными нарушениями здоровья;
- б) лицо, имеющее нарушения здоровья со стойким расстройством функции организма;
- в) лицо с нарушениями функций опорно-двигательной системы;
- г) лицо, не работающее в связи с ухудшением здоровья.

6. Наиболее точное определение понятия инвалидность:

- а) социальная недостаточность вследствие нарушения здоровья со стойкими расстройствами функций организма, приводящих к ограничению жизнедеятельности и необходимости социальной защиты;
- б) социальная недостаточность вследствие заболевания, травмы или врожденной патологии
- в) состояние человека, при котором имеются препятствия или ограничения в его деятельности
- г) длительная частичная потеря трудоспособности в своей профессии вследствие болезни или увечья;

7. Признание лица инвалидом осуществляет:

- а) врач поликлиники;
- б) центр социального обслуживания населения
- в) клинично-экспертная комиссия поликлиники
- г) бюро медико-социальной экспертизы;

8. Не может направить на МСЭ:

- а) лечебно-профилактические учреждения;
- б) органы пенсионного обеспечения;
- в) органы социальной защиты населения.
- г) страховая компания

9. В задачи федеральных государственных учреждений медико-социальной экспертизы НЕ входит:

- а) установление степени ограничения жизнедеятельности и определения потребностей освидетельствуемого лица в различных мерах социальной защиты, включая реабилитацию
- б) изучение причин, факторов и условий, влияющих на возникновение, развитие и исход инвалидности
- в) анализ распространенности и структуры инвалидности
- г) реализация индивидуальной программы реабилитации/абилитации

10. Переосвидетельствование инвалидов I группы проводится:

- а) 1 раз в год;
- б) 2 раза в год;
- в) 1 раз в 2 года;
- г) 1 раз в 3 года;

11. Переосвидетельствование детей-инвалидов проводится:

- а) 1 раз в год;
- б) 1 раз в течение срока, на который ребенку установлена категория "ребенок-инвалид"
- в) 1 раз в 2 года;

г) 1 раз в 3 года;

12. В случае признания гражданина инвалидом датой установления инвалидности считается:

- а) дата начала заболевания
- б) дата оформления в лечебном учреждении направления на медико-социальную экспертизу
- в) дата поступления в бюро направления на медико-социальную экспертизу заявления гражданина о проведении медико-социальной экспертизы
- г) дата освидетельствования

13. Способность к самостоятельному передвижению – это:

- а) способность человека самостоятельно удовлетворять основные физиологические потребности, выполнять повседневную бытовую деятельность, в том числе использовать навыки личной гигиены"
- б) способность самостоятельно перемещаться в пространстве, сохранять равновесие тела при передвижении, в покое и при перемене положения тела, пользоваться общественным транспортом
- в) способность осуществлять трудовую деятельность в соответствии с требованиями к содержанию, объему, качеству и условиям выполнения работы;
- г) способность осуществлять самостоятельный прием пищи.

14. Реабилитация инвалидов, согласно Федеральному закону "О социальной защите инвалидов в Российской Федерации", – это:

- а) система и процесс полного или частичного восстановления способностей инвалидов к бытовой, общественной, профессиональной и иной деятельности
- б) комплекс мероприятий по долечиванию больного с тяжёлыми и стойкими функциональными нарушениями
- в) система и процесс формирования отсутствовавших у инвалидов способностей к бытовой, общественной, профессиональной и иной деятельности
- г) комплекс лечебных мероприятий, проводимых вне обострения заболевания

15. Аспекты реабилитации - все, КРОМЕ:

- а) теоретический
- б) медицинский
- в) психологический
- г) профессиональный
- д) социальный

16. Этапы реабилитационных мероприятий - все, КРОМЕ:

- а) стационарный
- б) поликлинический
- в) санаторный
- г) периодический

17. Этапность медицинской реабилитации определена:

- а) Конвенцией ООН "О правах инвалидов"
- б) Федеральным законом "О социальной защите инвалидов в Российской Федерации"
- в) Приказом МЗ РФ №1705н от 29.12.12 г. "О Порядке организации медицинской реабилитации"
- г) Распоряжением Прав-ва РФ от 30.12.2005 г. №2347-р "Федеральный перечень реабилитационных мероприятий, технических средств реабилитации и услуг, предоставляемых инвалиду"

18. Индивидуальная программа реабилитации или абилитации инвалида, согласно Федеральному закону "О социальной защите инвалидов в Российской Федерации" и Приказу Минтруда РФ №486н от 13.06.2017 :

- а) содержит описание оптимальных для инвалида реабилитационных мероприятий, включающий в себя отдельные виды, формы, объемы, сроки и порядок реализации медицинских, профессиональных и других реабилитационных мер
- б) является обязательной для исполнения соответствующими государственными органами, а также организациями независимо от организационно-правовых форм и форм собственности
- в) не включает реабилитационные мероприятия, технические средства реабилитации и услуги, в оплате которых принимают участие сам инвалид либо другие лица или организации
- г) рекомендации программы обязательны для самого инвалида, он не вправе отказаться от реализации программы в целом, либо от того или иного вида и объема реабилитационных мероприятий

19. Физиолечение не проводят в один день с диагностическими исследованиями:

- а) электрокардиографией;
- б) рентгеновским;
- в) клиническим анализом крови;
- г) гастроскопией;
- д) анализом мочи

20. К методам рефлексотерапии относятся:

- а) иглоукалывание;
- б) оздоровительный массаж;
- в) лазеропунктура;
- г) психотерапия;

21. Терренкур - это:

- а) вид конного спорта,
- б) дозированное восхождение,
- в) воздушная ванна,
- г) ходьба босиком,
- д) норматив лечебной нагрузки в ЛФК

22. Ароматерапия основана на использовании с лечебно-профилактическими целями:

- а) лекарственных трав;
- б) эфирных масел;
- в) фитонцидов;

г)пряностей;

23. НЕ является показанием к экстренной госпитализации больных с язвенной болезнью

- а)рецидив заболевания
- б)обострение заболевания
- в)пенетрация
- г)кровотечение
- д)нарушение диеты

24. НЕ является основным приемом массажа

- а)поглаживания
- б)растирания
- в)вытяжения
- г)разминания
- д)вибрация

25. Бальнеотерапия - это терапевтическое применение:

- а)лечебной грязи
- б)песка
- в)глины
- г)парафина
- д)минеральной воды

Эталон ответов
к контрольному тестированию для среза знаний

<i>Вариант №1</i>	<i>Вариант №2</i>
1. - д	1. - б
2. - в	2. - б
3. - д	3. - г
4. - д	4. - в
5. - в	5. - а
6. - д	6. - а
7. - а	7. - г
8. - г	8. - г
9. - д	9. - б
10. - а	10. - в
11. - а	11. - б
12. - г	12. - в
13. - б	13. - б
14. - г	14. - а
15. - б	15. - а
16. - г	16. - г
17. - б	17. - в
18. - г	18. - а
19. - ё	19. - б
20. - а	20. - а
21. - в	21. - б
22. - в	22. - б
23. - а	23. - д
24. - а	24. - в
25. - г	25. - д

Лист согласования

Дополнения и изменения к комплекту ФОС на учебный год

Дополнения и изменения к комплекту ФОС на _____ учебный год по
ПМ _____

В комплект внесены следующие изменения:

Дополнения и изменения в комплекте ФОС обсуждены на заседании ЦМК
специальности Лечебное дело

« _____ » _____ 20 _____ г. (протокол № _____).

Председатель ЦМК _____ / _____ /

